

広報

えんがる

7

2020 第178号

主な内容

町独自の中小企業支援制度について
マイナンバーカードをお持ちの方へ
オトクなマイナポイントを手に入れよう！
持病の悪化を防いでコロナに備える
イベント情報
じゃがリンピックのじゃがいも料理

マチイロ



広報えんがるを
スマートフォンへ
配信します。

表紙【待ちに待った遠足～町内各保育所で春の遠足】

遠軽町民憲章『^{はぐく}育み・^{つく}創り・^{あい}愛し・^{はげ}励む心で、^{とわ}永遠に輝く遠軽町』(一部抜粋)

町独自の中小企業支援制度について

～申請期限は7月31日(金)まで～

町では、新型コロナウイルス感染症拡大防止のために、休業などを行っていただいた事業者を対象として支援制度を行っています。

申請期限が7月31日(金)までとなっていますので、忘れずに申請をお願いします。

なお、協力金などの支給対象となる事業者や申請方法については、町ホームページをご覧くださいか、商工観光課までお問い合わせください。

■新型コロナウイルス感染症拡大防止協力金(1回目)

進捗率
84.3%

新型コロナウイルス感染症の拡大防止のため、店舗の休業や営業時間の短縮、感染リスクを低減する自主的な取り組みを行う事業者の方を対象に、北海道で給付されている「休業協力・感染リスク低減支援金」に加えて協力金を支給しています。

■協力要請内容等

- ・休業等の要請にご協力いただくこと。
- ・席の間隔をあけるなど、感染リスクを低減する自主的な取り組みを行うこと。

■協力要請期間

4月25日(土)から5月6日(水)まで

| 協力金一律30万円を支給 | | | | |
|--------------|--|---------------|--------------------------|---------------|
| 30万円 | | 遠軽町支給 10万円 | | |
| 20万円 | 北海道支給 30万円 | | 遠軽町支給 20万円 | |
| 10万円 | | 北海道支給 20万円 | | 遠軽町支給 30万円 |
| | | | 北海道支給 10万円 | |
| 対象施設 | 北海道による休業要請等の対象施設 スナック、バー、カラオケボックス、パチンコ、英語塾、学習塾、そろばん教室、DVD/ビデオレンタルなど | | 飲食店 料理店、喫茶店、菓子店、居酒屋など | |
| 対象区分 | 法人事業者 | 個人事業者 | 酒類提供あり(※) | 酒類提供なし |

※19時以降の酒類提供取り止め

■新型コロナウイルス感染症拡大防止協力金(2回目)

進捗率
78.1%

新型コロナウイルス感染症の拡大防止のため、店舗の休業や営業時間の短縮、感染リスクを低減する自主的な取り組みを行う事業者の方を対象に、施設ごとに協力金を支給しています。

■協力要請内容等

- ・休業等の要請にご協力いただくこと。
- ・席の間隔をあけるなど、感染リスクを低減する自主的な取り組みを行うこと。

■協力要請期間

5月7日(木)から5月15日(金)まで

| 対象施設ごとに協力金を支給 | | | | |
|---------------|--|-------|--------------------------|--------|
| 支給額 | 町独自の支給 一律 20万円 | | | |
| 対象施設 | 北海道による休業要請等の対象施設 スナック、バー、カラオケボックス、パチンコ、英語塾、学習塾、そろばん教室、DVD/ビデオレンタルなど | | 飲食店 料理店、喫茶店、菓子店、居酒屋など | |
| 対象区分 | 法人事業者 | 個人事業者 | 酒類提供あり(※) | 酒類提供なし |

※19時以降の酒類提供取り止め

■特定施設継続支援金

進捗率
59.6%

新型コロナウイルス感染症の流行により、経済的に大きな影響を受けている施設の事業継続を支援するため、支援金を支給しています。

※北海道の緊急事態宣言措置以前に開業しており、営業実態がある事業者が対象となります。

※複数の施設を有する事業者については、その施設数に応じて支給します。

| 対象施設 | 支給額 | |
|-----------------|------------------------|------|
| 宿泊施設 | 30万円 | |
| バス・タクシー(運転代行含む) | | |
| 学校給食提供施設 | 大規模(主食提供) | |
| | 中・小規模(その他) | 10万円 |
| 理美容施設 | 大規模(雇用保険に加入している従業員有) | 30万円 |
| | 中・小規模(雇用保険に加入している従業員無) | 10万円 |

ホームページ検索

遠軽町



※進捗率：6月15日現在

問 商工観光課 ☎42 - 4819

コロナに
負けるな!

マイナンバーカードをお持ちの方へ

オトクな マイナポイントを 手に入れよう!



キャッシュレスでチャージ
又は買い物をする
(2020年9月～)

マイナポイント25%もらえる!

1 | マイナポイントの予約方法

スマホで簡単3つの手順 ※公的個人認証サービス対応のスマートフォン
※カードリーダーがあればパソコンでも設定できます

手順1

マイナポイントアプリ
をダウンロード

手順2

アプリの
指示に従って
マイナンバーカード
を読み取り

手順3

マイナンバーカード
申請時or取得時に
設定した4桁の
パスワードを入力

これで
マイナポイント
予約完了!

※パスワードを3回連続で間違えてしまうと、発行を受けた市区町村で再設定を行う必要がありますので、ご注意ください。

③Android端末の場合、手順2と手順3の作業が逆になります

App StoreもしくはGoogle Playで「マイナポイント」を検索!

④マイナポイントの予約によりマイキーIDが設定されます(既にマイキーIDを設定した方はマイナポイント予約済みです)

⑤マイナポイントの予約者数が予算の上限に達した場合には、マイナポイントの予約を締め切る可能性があります

2 | マイナポイントの申込・取得方法 (2020年7月～)

申込みもスマホで簡単

手順1

マイナポイントアプリを起動し、
「マイナポイントの申込み」をタップ。
お好きなキャッシュレス
決済サービスを選んでください。

手順2

選択したキャッシュレス
決済サービスで
チャージorお買い物。

2020年9月～

選択したキャッシュレス
決済サービスの
ポイントとして
マイナポイントが
付与されます

⑥上記以外にも以下の手法でマイナポイント申込手続・取得ができる場合等があります。

・各決済サービスのアプリ上の申込み。

・店頭で前払い式ICカード等を購入後、決済事業者側にて申込手続の補助。



詳しくはこちらへ <https://mynumbercard.point.soumu.go.jp/>

マイナンバー
問い合わせ先:マイナンバー総合フリーダイヤル ☎ 0120-95-0178

音声ガイダンスに従って「5番」を選択してください。

ホームページ検索

マイナポイント 検索

平日:9時30分～20時00分/土日祝:9時30分～17時30分

マイナンバーカードの取得には、パソコン、スマートフォン、郵送などで申請が必要です。
これを機に、ぜひマイナンバーカードを取得してください。

【マイナポイントに関する問い合わせ先】企画課 ☎42 - 4818

持病の悪化を防いでコロナに備える



■糖尿病

感染すると重症化しやすいことが分かってきました。

高血糖が続くと、白血球(ウイルスや細菌を攻撃する役目)の働きが低下します。

高齢者、合併症がある、血糖コントロールが不良の方は注意が必要です。

糖尿病の人が感染症にかかると、血糖値がさらに高くなる悪循環に陥ります。

■高血圧

高血圧やその薬を飲んでいる人が悪化しやすいというデータはありません。ただし、動脈硬化があると、血管が狭くなったり詰まったりします。このような状態で肺がダメージを受けると酸素が行き渡らなくなり、すでに弱っている臓器にも負担がかかるかもしれません。

■透析

透析の人は免疫力が低下しがちです、食事制限で十分な栄養が不足していることも影響します。

また、高齢者が多い、糖尿病があるなどが重なっている場合も多いです。

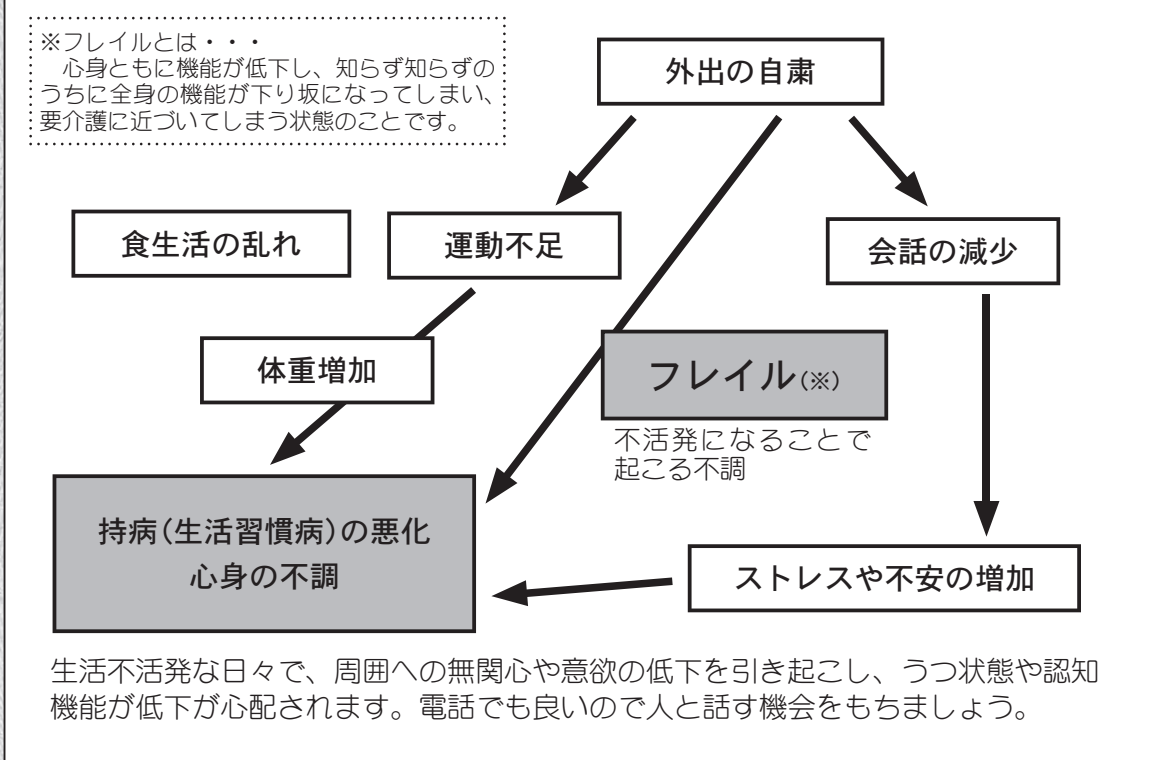
新型コロナウイルス感染症が流行しています。糖尿病や高血圧など基礎疾患をお持ちの方は、感染症が重症化しやすいので注意しましょう。また、感染しないために、手洗いを中心とする感染予防に心がけましょう。ただし、感染を恐れるあまり外出を控えすぎて「生活不活発」による健康への影響が危惧されます。

心身の健康を維持するために、日常生活で大切なこと、新型コロナウイルスに対抗する免疫力アップのコツや免疫力を高める食生活をご紹介します。持病の悪化を防いで新型コロナウイルス感染症に備えましょう。

問保健福祉課(げんき21)42・4813

大切なことは？

- ・感染しないよう、手洗い、3密を避けましょう
- ・治療はしっかり続けましょう(薬、食事、運動)
- ・できる範囲で体は動かしましょう
- ・体調が悪くなったら早めに受診しましょう(発熱、風邪症状、倦怠感など)



コロナウイルスに対抗する免疫力アップのコツ

免疫とは我々の体にある病原菌などから体を守り、身体を若々しく健康に保つ力です。過剰なストレスや生活の乱れで正常に働かなくなってしまう。コロナに対抗できる免疫力向上の一部を紹介します。

| | | |
|-------|----------|---|
| 睡眠 | 7時間程度の睡眠 | 免疫力は睡眠中に維持・強化される 不眠はうつも招きやすい |
| 日光浴 | 日光を浴びる | 適度な日光を浴びて、ビタミンD(ウイルスへの抵抗力を付ける)を作るには週2回15~30分の日光浴をお勧め |
| 生活リズム | 規則正しい生活 | 決まった時間に起きることでホルモンや酵素の働きを整える |
| 運動 | ウォーキング | 免疫を上げる最強の運動が有酸素運動！ 家で長時間過ごすときも、座りっぱなしではなく、ちょこちょこ体を動かすことも大切(30分に1回は立ち上がり数分でも歩く) |
| 笑う | 1日1回は笑う | NK細胞が活性化 声を出して笑う！ 口角を上げたり、腹式呼吸もお勧め |
| お風呂 | 身体を温める | 体温が上がるとリンパ球が増えて活性化 40度のお湯に10分程度浸かる |



免疫力を高める食生活

人は巧みな免疫システムにより何重もの防御機能を持っています。その防御機能にはたくさんの栄養素が関係しています。



| | | |
|-----------|-----------|---|
| 免疫力を高める栄養 | 摂取エネルギー | やせても肥満でも感染のリスクは高くなる。 摂取エネルギーの過不足を確認する方法は体重を測ること。 体重の増減の確認をする。 |
| | タンパク質 | 筋肉等身体を作るほか免疫物質の材料となる。 魚肉卵牛乳大豆製品など |
| | n-3系脂肪酸 | 代表的なものとしてDHA・EPA、α-リノレン酸 体内で作ることが出来ないので食事から摂る必要がある。 タンパク質同様免疫物質の材料となる。 青魚や鮭、えごま油やアマニ油など |
| | ビタミン・ミネラル | 免疫機能を正常に維持する働きをする。 野菜や果物など |
| | 乳酸菌・食物繊維 | 腸には身体の約7割の免疫細胞が存在している。 発酵食品に含まれる乳酸菌は腸内細菌(善玉菌)の増殖を助け、免疫細胞が住みやすい腸内環境を作る。 食物繊維は善玉菌のエサとなる。 ヨーグルト、野菜やきのこのピクルスなど |

次のような10食品群を毎日食べるよう心がけると、栄養のバランスを摂ることができ、生活習慣病の悪化防止や免疫力を高める対策につながります。10食品群を食べたかチェックしていくことで普段の食事の傾向が見えてきます。食生活を見直すきっかけにして、チェックしてみましょう。(1日では食べられない人は2~3日単位で見てものもお勧めです)

| | | | | |
|---|--|--|---|--|
| 魚介類  | 肉類  | 卵  | 牛乳(乳製品を含む)  | 油脂類  |
| 大豆製品  | 緑黄色野菜  | イモ類  | 果物  | 海藻  |

イベント情報

新型コロナウイルス感染拡大防止のため、各種イベントが中止・延期になる場合がありますので、町ホームページで最新情報をご確認ください。

7/20月~8/17月

テイクアウト
もできます!

匠のアスパラ 料理フェア

遠軽の「アスパラ」は春だけじゃない!

今年も夏採りアスパラを使用した「匠のアスパラ料理フェア」を町内28の飲食店が、自慢の夏採りアスパラ料理を提供します。

フェア期間中は、参加する飲食店で夏採りアスパラ料理を注文すると、抽選で30人の方に「遠軽産夏採りアスパラ1kg」や、参加店で使用できるお食事券が当たる応募券がもらえます。さらに、ワンドリンクやデザートなど、オリジナルのサービスが受けられる特典もご用意しています。

ぜひこの機会に、地元のおいしい夏採りアスパラを思う存分味わってみませんか。

■参加店(あいうえお順)

あるある飯店 おじゃる家/生田原温泉ホテル ノースキング/居酒屋 千栄/居酒屋 やすべえ/居酒屋 炉ばた/イタリア料理 オステリア デッラ ミゼリア/いろはにほへと遠軽店/えだ松/お食事処 マルフ/御料理の登代里/海鮮料理 西川/cafe de TIROL/北の味 萃翔/クーエル/軽食 cafe ひだまり/Sally Caffè/酒肴 えんみや/寿司居酒屋 つぼみ/手打そば 奏/ほっぽ家/ホテルサンシャイン レストラン瞰望/ホテル マウレ山荘/道の駅 遠軽森のオホーツク/道の駅 しらたき/モートパビリオンYOSHIIKAWA/焼肉ハウス 美味しんぼ/洋風居酒屋 サルーテ/令和道の駅

問オホーツクえんがる産業振興協議会

(事務局:遠軽商工会議所) ☎42-5201



町内イベント中止のお知らせ

新型コロナウイルス感染症の影響により中止となったイベントについてお知らせします。

■中止となったイベント(7月以降開催分)

| 日程 | イベント名 |
|---------------------|-----------------|
| 7月11日(土) | 第69回遠軽がんぼう夏まつり |
| 7月12日(日) | 第33回いくたはらヤマベまつり |
| 7月18日(土) ~19日(日) | 第8回大雪山トレイルジャーニー |
| 7月中旬 | 2020第13回安国野外音楽祭 |
| 7月下旬 | エンガルクラシックカーショー |
| 8月1日(土) | コスモス園草取り(1回目)※ |
| 8月1日(土) ・2日(日) | 第38回まるせっぷ観光まつり |
| 8月22日(土) | コスモス園草取り(2回目)※ |

※コスモス園草取りについては、コスモス草取り月間(8/1~29)として実施します。

太陽の丘コスモスフェスタ イベントについて

9月13日(日)に予定している「太陽の丘コスモスフェスタイベント」については、先に開催された「太陽の丘コスモスフェスタ2020第2回委員会」において、新型コロナウイルス感染症の感染拡大防止の観点から、規模を縮小して実施することが決定されました。

なお、イベント内容については決まり次第、広報紙及び町ホームページでお知らせしますが、皆様の安全を第一に考え、感染症の状況によってはイベントを中止する場合がありますので、ご了承をお願いします。

問商工観光課 ☎42-4819

虹のひろばコスモス園草取り月間

コスモス園の草取りにご協力ください!

毎年多くの皆さんにご協力いただいているコスモス園の草取りですが、今年は、新型コロナウイルス感染症の感染拡大防止の観点から、次のとおり草取り月間として実施します。

コスモス園開園期間中の都合の良い時間にお越しいただき、ご協力をお願いします。

なお、草取りに来られた方は、管理棟スタッフまでお声かけください。

また、団体でお越しいただく場合には、事前にご連絡をお願いします。

■日程 8月1日(土)~29日(土)9:00~17:00

■持ち物 長靴、軍手、手グワなど

■その他 密接を避けるなど、感染症対策へのご協力をお願いします。

問商工観光課 ☎42-4819

虹のひろば管理棟 ☎42-0488



STVラジオCM出演者 募集のお知らせ

遠軽町をラジオCMでPRしませんか?

「えんがあるまち♪花のまち~♪えんがる~えんが~る~♪」でおなじみの、STVラジオで流れる遠軽町の紹介CMに出演してくださる方を募集します。

用意された原稿を、元気よく読んでもらえればオッケー。STVのスタッフが録音して、全道・全国に放送してくれます。町民皆さんの声で、遠軽町を盛り上げましょう!

■録音場所 木楽館

■募集人数 16人(先着順)

■録音日 7月18日(土)11:00~8人

13:00~8人

■申込み 7月10日(金)まで

申込・問(一社)えんがる町観光協会 ☎42-8360



◆美味しい◆簡単◆作ってみたい◆

じゃがりんピック®のじゃがいも料理

「じゃがりんピック」は
遠軽町白滝で開催されている
じゃがいも料理コンテストです



濃いめの味付けでご飯にあう！

第1回金賞レシピ

ベーコンと ひじきのいもきんぴら



材料(4人分)

じゃがいも 中3個
ベーコン 60g
ひじき(乾燥) 10g
にんじん 1/2本
サラダ油 大さじ1
枝豆 適量

《合わせ調味料》
しょうゆ 大さじ4
砂糖 大さじ3
酒 大さじ3
みりん 大さじ1

作り方(調理時間20分)

- 1 ひじきを水で戻す。じゃがいもは皮をむき千切りにし、水にさらし、水切りする。ベーコンとにんじんは千切りにする。枝豆は豆をさやから出す。
- 2 フライパンに油とベーコンを入れ弱火にかけ、ベーコンの油が十分出てきたら中火にする。ひじきとにんじんを炒め、油がまわったらじゃがいもを入れ炒め、合わせ調味料を加える。
- 3 汁気がなくなったら枝豆を加え、ひと混ぜする。

白滝じゃが生産部会加工班

☎事務局: えんゆう農協白滝支所 ☎48-2311

■企業版ふるさと寄附金については、期間が5年間延長されるとともに、寄附企業に対する優遇措置が倍増し、今後さらなる進展が期待されます。当町では、いこいの森に導入した森林鉄道「ディーゼル機関車を復元し、動態保存を目指す」などの「森林鉄道の聖地づくり」を第1弾のプロジェクトとして寄附を募集します。

本議会においては、遠軽町まち・ひと・しごと創生基金条例を提案し、企業版ふるさと納税を有効活用する体制を整えたいと考えております。

遠軽町の夢のあるまちづくりに対し、多くのご支援をいただきました

町長定例記者会見

6月12日、佐々木修一町長による定例記者会見を行いました。
発表内容のうち、一部を抜粋してご紹介します。



いと考えております。

■医療従事者応援ふるさと寄附金について
新型コロナウイルス感染症治療医療従事者に対する支援を行うため、寄附金を募っています。

遠軽厚生病院などの指定医療機関の医療従事者におかれましては、感染症の最前線で戦っておられます。本町でも遠軽厚生病院の医療従事者への支援の輪を広げたいと考え、ふるさと寄附金としてご厚志を募ることとしましたので、多くの皆様からのご支援をお願いいたします。

■瀬戸瀬小学校閉校式について
瀬戸瀬小学校が令和2年度をもって閉校することが令和元年度に決定され、今年11月22日に「閉校式」並びに「思い出を語る会」を執り行う予定でしたが、瀬戸瀬小学校閉校事業協賛会において、万が一、再び新型コロナウイルス感染症の感染拡大の危険が高まった場合のことを考えると、延期せざるを得ないと判断したところで、今後、令和3年2月13日に開催したく準備をしているところであります。

※次回の定例記者会見は9月上旬に実施する予定です。

国保税 (国民健康保険税)

■納税義務者

世帯主が納税義務者となりますので、世帯主の方が国保に加入していなくても、世帯の中で国保に加入している方がいる場合は、世帯主名で納税通知書をお送りします。

※世帯主が後期高齢者医療保険に加入している場合も同様です。この場合、世帯主の方にはご本人の後期高齢者医療保険料と、国保に加入している方の分の国保税双方の通知書がお手元に届きます。

■令和2年度の国保税率

| | ①医療 給付費分 | ②後期高齢者 支援金分 | ③介護 納付金分 |
|-------------------------|-------------|----------------|-------------|
| 平等割 【一世帯当たり】 | 22,800円 | 8,500円 | 6,600円 |
| 均等割 【被保険者一人当たり】 | 27,600円 | 10,200円 | 11,200円 |
| 所得割 【(前年の所得-33万円)×率】 | 5.2% | 2.0% | 1.5% |
| 賦課限度額 | 630,000円 | 190,000円 | 170,000円 |

※①②③それぞれに算出した額の合計が年税額になります。(③は40歳から64歳までの方のみ)

※医療給付費分の保険料の賦課限度額が改定になりました。

※次に該当する方は、あらかじめ誕生月の前月までの月割計算により減額しています。

- ・年度途中で65歳になる方の介護納付金
(65歳になった翌月に、介護保険料の納付通知書をお送りします)
- ・年度途中で75歳になる方の国保税
(75歳になった翌月に、後期高齢者医療保険料の納付通知書をお送りします)

■国保税の軽減制度

【低所得世帯の軽減】

| 前年所得が次の金額以下の世帯 | 均等割・平等割 の軽減割合 |
|--------------------|------------------|
| 33万円 | 7割 |
| 33万円+(28.5万円×加入者数) | 5割 |
| 33万円+(52万円×加入者数) | 2割 |

※5割軽減と2割軽減を判定する所得が改定になりました。
※加入者ではない世帯主の所得も判定の対象になります。
※昭和30年1月1日以前生まれの方の公的年金等に係る所得は、15万円を差し引いた金額で判定します。

【倒産・解雇などによる離職や雇止めなどの理由で離職をされた方の軽減】

自己の都合によらず離職し、求職者給付を受ける方は、国保税額計算の際に前年の給与所得を100分の30として計算する軽減制度があります。(軽減を受けるためには、申請が必要です)

■被保険者証等の更新について

現在、交付している被保険者証の有効期限は、7月31日までとなっておりますので、新しい有効期限の被保険者証を7月中に国保世帯主に郵送します。

新しい有効期限は令和3年7月31日(70歳到達等により変更されている場合があります)です。

また、70歳以上75歳未満の被保険者に交付される「国民健康保険高齢受給者証」の情報が被保険者証に記載される『一体証』です。

一体証での更新となるため、令和2年8月以降に70歳に到達する被保険者の有効期限は到達月の末日(1日到達の場合はその前月末日)となります。

到達月以降の被保険者証(一体証)は、到達月中(1日生まれの場合は、その前月中)に郵送しますので、窓口での申請手続きは必要ありません。

【特定世帯の軽減】

世帯員が後期高齢者医療保険へ加入することにより、国保加入者が一人になってしまった後5年間、特定世帯として上記税率のうち医療給付費分と後期高齢者支援金分の平等割額が2分の1になります。

【特定継続世帯に対する軽減】

特定世帯となって5年を経過したのち3年間、特定継続世帯として上記税率のうち医療給付費分と後期高齢者支援金分の平等割額が4分の3になります。

■国民健康保険税・後期高齢者医療保険料の納付方法

【普通徴収】

納付書または口座振替により納付していただきます。通知書は7月中旬ごろ発送します。納付回数は7月から12月までの6回です。

納付書はコンビニエンスストアでも使用できるよう、ホチキスでとめていません。紛失や納付する順番を間違えないようご注意ください。

【特別徴収】

支給日ごとの年金から天引きされます。7月中旬ごろに10月から翌年8月までの天引き額をお知らせしますのでご確認ください。

なお、加入して間もない方や、納付する金額が前年度に比べて大きく変わった方、納付方法を口座振替に変更する申出をした方は天引きになりません。

※国保に加入していて、年度途中で75歳になる世帯主の方は、今年度の国保税が普通徴収による納付に変更となっておりますのでご注意ください。

■令和2年度の納期限 (普通徴収)

| | |
|-----|-----------|
| 第1期 | 7月31日(金) |
| 第2期 | 8月31日(月) |
| 第3期 | 9月30日(水) |
| 第4期 | 11月2日(月) |
| 第5期 | 11月30日(月) |
| 第6期 | 12月25日(金) |

後期高齢者医療保険料

後期高齢者医療保険に加入している皆さんへお知らせ

令和2年度の納付通知書を7月中旬に送付します。特別徴収(年金からの天引き)の方についても保険料額の通知書が届きますので、ご確認をお願いします。なお、これまで年金から天引きされていた方でも、保険料額の変動によって、納付書で納入する場合がありますので、ご注意ください。

令和2年度の後期高齢者医療保険料率

| | | | | |
|---|---|---|---|------------------------------|
| 均等割 【1人当たりの額】 52,048円 | + | 所得割 【本人の所得に応じた額】 (前年所得 - 33万円) × 10.98% | = | 1年間の保険料 (100円未満切捨) |
|---|---|---|---|------------------------------|



※1年間の保険料の上限額は令和2年度から64万円になりました。
 ※年度の途中から加入した場合は、加入した月から月割で計算します。

後期高齢者医療保険料の軽減

【均等割の軽減】

令和2年度から、8.5割軽減が7.75割軽減に、8割軽減が7割軽減へと変更になります。

また、5割軽減と2割軽減を判定する所得基準も変更になります。

| 前年所得が次の金額以下の世帯 | 軽減割合 | 年間の均等割額 |
|----------------------------------|-------|---------|
| 33万円 | 7.75割 | 11,710円 |
| うち被保険者全員が所得0円 ※年金収入の場合は80万円以下 | 7割 | 15,614円 |
| 33万円 + (28.5万円 × 世帯の被保険者数) | 5割 | 26,024円 |
| 33万円 + (52万円 × 世帯の被保険者数) | 2割 | 41,638円 |

※軽減は被保険者と世帯主の所得の合計で判定し、被保険者ではない世帯主の所得も判定の対象になります。
 ※65歳以上の方の公的年金等に係る所得については、15万円を差し引いた額で判定します。

【被用者保険の被扶養者であった方の保険料の軽減】

後期高齢者医療保険に加入した時に、サラリーマンなどの健康保険の被扶養者だった方は、所得割はかからず、制度加入から2年を経過するまでの期間のみ均等割が5割軽減となります。

※所得状況によっては、均等割の7割軽減または7.75割軽減に該当する場合があります。

後期高齢者医療保険の年間保険料

後期高齢者医療制度では、2年ごとに保険料率を決めています。なお、令和2年度の保険料は上記のとおり変更となりました。

■保険証等の更新

【保険証】

現在お持ちの保険証は有効期間が7月31日までとなっているため、7月中旬に新たな水色の保険証を送付します。
 ※現在お持ちのオレンジ色の保険証は、有効期限を過ぎたら破棄してください。

【限度額適用・標準負担額減額認定証】

現在お持ちの認定証は有効期間が7月31日までとなっているため、7月中旬に新たな黄色の認定証を送付します。
 ※現在お持ちの黄緑色の認定証は、有効期限が過ぎたら破棄してください。

■医療費通知をお送りします

健康や医療に対する理解を深めていただくため、医療機関を受診した方全員に医療費通知をお送りしています。

なお、医療費通知は年2回、9月下旬と3月上旬の送付を予定しています。

※この医療費通知は、皆様の受診状況についてお知らせするものです。請求書ではありません。

国民健康保険税・後期高齢者医療保険料の減免

災害等の事情で生活が著しく困窮し、保険税・保険料のお支払いが困難な方については、減免が受けられる場合がありますので、お問い合わせください。

【問い合わせ先】

■保険証・受給者証について

住民生活課保健医療年金担当 ☎42 - 4812
 生田原支所地域住民課 ☎45 - 2011
 丸瀬布支所地域住民課 ☎47 - 2211
 白滝支所地域住民課 ☎48 - 2211

■後期高齢者医療制度について 北海道後期高齢者医療広域連合 ☎011 - 290 - 5601

■国民健康保険税・

後期高齢者医療保険料について

税務課町民税担当 ☎42 - 4814
 生田原支所地域住民課 ☎45 - 2011
 丸瀬布支所地域住民課 ☎47 - 2211
 白滝支所地域住民課 ☎48 - 2211



新エネルギー

～導入した結果は？～



町では、再生可能エネルギーの普及を図るため、「遠軽町エネルギービジョン」を策定し、太陽光発電システムの設置やペレットストーブの購入に係る費用について一部助成してきました。

この制度を利用した方から利用状況などを報告いただいております。収集した貴重なデータは、新エネルギー導入を検討していただく際の資料として、皆さんにお知らせしております。このたび、令和元年度に報告いただいたデータの集計が完了しましたので、お知らせします。

なお、令和元年度をもって「遠軽町エネルギービジョン」の計画期間が終了したことに合わせて、助成制度を再検討し、住宅用太陽光発電システム設置費補助については廃止とし、町の特長でもある森林資源の有効活用につながるペレットストーブ導入助成については、継続することとしました。制度の概要は、次ページのとおりです。利用を希望される方は、工事着工前に申請書を提出する必要がありますので、お問い合わせいただくか、町のホームページをご覧ください。

町ホームページを
ご覧ください。

太陽光発電

■補助事業の実績

住宅用太陽光発電システム設置費補助事業の助成を受けて、太陽光発電システムを設置した件数は表1のとおりです。令和元年度は、新たに既築住宅に1件の設置補助を決定しました。

■発電の状況

助成制度の利用者から提出された、平成30年4月から平成31年3月までの発電状況は表3のとおりです。その年の気候の影響により差はありますが、年間発電量は町が想定した数値を

上回っており、順調に稼働している結果となりました。

■費用の回収年数(試算)

平成30年度に町の助成制度を利用して、太陽光発電システムを設置した2件から提出されたデータを基に、設置費用の回収年数を試算した結果、表4のとおりとなりました。

結果を見ると、既存住宅に設置した場合の回収年数は12年程度となりますが、新築住宅の場合は助成額が高額であるため、回収年数は4年程度まで短縮されます。なお、買取価格については、太陽光発

電システム設置費用の低下に合わせて、年々減額されており、今年度の買取価格は21円となりました。



■表2 設置費用【平均値】

| 区分 | システム規模 | 1kW単価 | 設置費用 |
|-----|---------|-------|-------|
| H22 | 5.39kW | 60万円 | 326万円 |
| H23 | 4.93kW | 60万円 | 295万円 |
| H24 | 4.54kW | 55万円 | 252万円 |
| H25 | 5.84kW | 55万円 | 318万円 |
| H26 | 5.11kW | 56万円 | 286万円 |
| H27 | 5.81kW | 47万円 | 274万円 |
| H28 | 7.34kW | 43万円 | 313万円 |
| H29 | 5.29kW | 38万円 | 202万円 |
| H30 | 5.48kW | 35万円 | 195万円 |
| R01 | 6.00kW | 68万円 | 410万円 |
| 平均 | 5.57kWh | 52万円 | 287万円 |

■表1 設置件数

| 区分 | 件数 | 内訳(住宅種別) | |
|-----|------|----------|-----|
| | | 新築 | 既築 |
| H22 | 32件 | 6件 | 26件 |
| H23 | 31件 | 14件 | 17件 |
| H24 | 23件 | 15件 | 8件 |
| H25 | 24件 | 15件 | 9件 |
| H26 | 7件 | 5件 | 2件 |
| H27 | 11件 | 3件 | 8件 |
| H28 | 5件 | 3件 | 2件 |
| H29 | 3件 | 2件 | 1件 |
| H30 | 2件 | 1件 | 1件 |
| R01 | 1件 | 0件 | 1件 |
| 計 | 139件 | 64件 | 75件 |

■表3 発電状況(平成30年4月～平成31年3月)

| 区分 | 発電量 (1kW当たり) | 発電量の内訳 | | 想定発電量 (町の想定) | | |
|-------------------|----------------------|---------------------|--------------------|-----------------|---------|--------|
| | | 売電量 | 自家消費量 | | | |
| 平成30年 | 4月 | 135.8kWh | 112.4kWh | 23.4kWh | 108 kWh | |
| | 5月 | 114.4kWh | 93.8kWh | 20.6kWh | 122 kWh | |
| | 6月 | 113.0kWh | 95.0kWh | 18.0kWh | 125 kWh | |
| | 7月 | 114.3kWh | 88.6kWh | 25.7kWh | 122 kWh | |
| | 8月 | 100.3kWh | 77.5kWh | 22.8kWh | 105 kWh | |
| | 9月 | 112.6kWh | 90.8kWh | 21.8kWh | 85 kWh | |
| | 10月 | 93.0kWh | 72.6kWh | 20.4kWh | 66 kWh | |
| | 11月 | 80.0kWh | 60.2kWh | 19.8kWh | 39 kWh | |
| | 12月 | 71.7kWh | 51.5kWh | 20.2kWh | 33 kWh | |
| | 平成31年 | 1月 | 64.7kWh | 42.6kWh | 22.1kWh | 40 kWh |
| | | 2月 | 77.9kWh | 53.1kWh | 24.8kWh | 60 kWh |
| | | 3月 | 108.9kWh | 77.2kWh | 31.7kWh | 95 kWh |
| 12か月の合計 (金額換算) | 1186.5kWh 28,476円 | 915.3kWh 21,966円 | 271.2kWh 6,510円 | 1000.0kWh | | |

- ◆発電量 太陽光発電システムで発電した電力量を1kW当りに換算した数値。(金額換算は、「売電量」の金額換算と「自家消費」の金額換算の合計)
- ◆売電量 発電量のうち、自家消費せずに電力会社へ売った電力量を1kW当りに換算した数値(金額換算は24円/kWh)
- ◆自家消費量 発電量のうち、自家消費した電力量を1kW当りに換算した数値(金額換算は24円/kWh)
- ◆想定発電量(町の予想) 「遠軽町地域新エネルギービジョン」において想定した発電量

■表4 費用の回収年数(平成30年度設置分)

| 番号 | 住宅種別 | 太陽光発電の容量 【kW】 (a) | 太陽光発電の設置費用 【円】 (b) | 1kW当りの単価 400,641 | 発電実績 | | | 遠軽町の補助金 【円】 (e) | 差引(自己負担) 【円】 (h)b-g | 回収年数 【年】 (h)/(d) |
|----|------|-------------------------|--------------------------|---------------------|-----------------------|----------------------------|---------------------|-----------------------|---------------------------|------------------------|
| | | | | | 年間発電量 【kWh】 (c) | 1kW当たり 【kWh】 (c)/(a) | 年間発電額 【円】 (d) | | | |
| 1 | 既築 | 6.24 | 2,500,000 | 400,641 | 7,787 | 1,248 | 186,876 | 300,000 | 2,200,000 | 11.8 |
| 2 | 新築 | 4.72 | 1,400,000 | 296,610 | 5,743 | 1,217 | 137,832 | 900,000 | 500,000 | 3.6 |

工つな生活、応援します！

補助金を受けるためには、設置工事前に手続きが必要ですので、設置を検討している方は、事前にお問い合わせください。

【ペレットストーブ購入費補助金】

町内の方や町内事業者等が、ペレットストーブを町内事業者から新たに購入し、自ら居住する住居や活用する事業所に設置する場合に、費用の一部を助成します。

●募集件数 3件

●補助金の額(上限額30万円)

次の①と②を合算した金額が補助金の額となります。(千円未満切捨て)

- ①ペレットストーブ本体に係る経費の全額
- ②付帯資材及び設置工事に係る経費の2分の1

●対象となるストーブ

新品で未使用のもの

※現在使用しているペレットストーブを更新する場合やまき兼用のストーブを設置する場合は対象になりません。

●利用状況の報告

設置した翌月から24か月分の利用状況を報告していただきます。

●完成届の最終提出期限

令和3年2月26日(金)



ペレットストーブ

まずは、燃料に使われる、ペレットについてご紹介します。

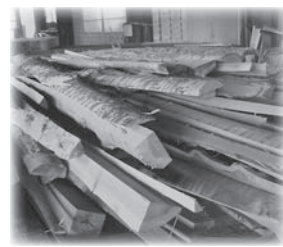
■木質ペレットってどんなもの？

木質ペレットは、丸太、樹皮、枝葉などが原料となっており、特に、木材工場から排出されるおが粉や廃材等が有効活用されています。

これらの原料を細かく砕き、乾燥させてから圧縮して、棒状に成形した固形燃料がペレットです。大きさは1〜2センチ、直径6〜12ミリのものが主流です。

■どうしてペレットなの？

木質ペレットの原料である木は、二酸化炭素を吸収しながら成長し、木の幹や枝に炭素として蓄えます。その木を燃焼させることで、今まで蓄えていた炭素が二酸化炭素となって空气中に放出されま



質があると言われています。

このため、ペレットストーブは、灯油等の化石燃料と比べると、二酸化炭素の排出量を抑えられるため、環境に優しいと言われています。

■補助事業の実績

ペレットストーブ購入費補助事業の助成を受けて、平成30年度及び令和元年度に新たにペレットストーブを設置された方は2人となりました。

設置費用等を含むペレットストーブの価格は設置する場所や住宅の形状等、設置場所によって異なりますが、今回設置された方の価格は、37万円〜40万円となりました。

助成制度の利用者から、ペレットの利用状況などを2年間分報告していただき、今回、平成30年度及び令和元年度に設置した2人から提出された報告書によると、平成31年4月から令和2年3月までの1年間に使用したペレットの平均消費量は約1015キログラムでした。このうち、令和元年11月から令和2年3月までの冬期間だけを集計すると、1か月あたりの平均消費量は171・5キログラム、平均運転時間は約14・5時間となりました。



まいたうん ギャラリー



がんばれ！白滝の子どもたち！

NPOきたらしらたきが応援弁当無料配布

5月22日、NPOきたらしらたき(中村祥嗣理事長)は、臨時休校が続く白滝地域の小中学生や保育所の児童を対象に、休校中の子どもたちが元気に過ごせるようにと思いを含め、応援弁当を無料で各家庭に届けました。応援弁当は、白滝じゃがを使用したポテトかつ、白楊舎のご飯の素を使用した炊き込みご飯、平岡農園のゆで卵など、白滝のおいしい食材と地域の人々の温かい愛情がたっぷり詰まったもので、40個用意されました。

この日は、同会員8人が各家庭を訪問し「元気かい？手を洗ってから食べてね」などと声をかけながら弁当を手渡し、子どもたちは笑顔で受け取っていました。また、白滝じゃがが生産部会加工班から、ジャガイモのプレゼントもありました。



おいしそうに牧草を

白滝地域の牧場で入牧

5月20日から町内の公共牧場で入牧が始まっています。

このうち、20日には白滝・丸瀬布地域の酪農家から集まった乳牛186頭が白滝地域の牧場に入牧しました。トラックから降りた牛たちは、寄生虫やダニを駆除する駆虫剤の散布と管理番号の確認を行った後、広大な牧草地に放れると、おいしそうに牧草を食べていました。牧場期間は10月末までの約5か月間。牛たちは牧草をたくさん食べて、酪農家の元に帰る頃には一回り大きく立派な体格になることでしょう。

なお、生田原、遠軽地域の公共牧場でも入牧が行われ、町内の乳牛は合わせて約640頭が放牧されます。

新型コロナウイルス感染症対策のために

遠軽電機株式会社が町に寄附

6月1日、遠軽電機株式会社(乾淳代表取締役社長)が町に寄附をしました。

この寄附は、町内で電気工事業を営む同社が、新型コロナウイルス感染症対策資金として行われたもので、この日は、乾社長と役員2人が佐々木修一遠軽町長を訪れ「新型コロナウイルス感染症拡大防止のために役立ててください」と、寄附金300万円の目録を手渡しました。



白滝地域の防犯のために

白滝駐在所管内図をリニューアル

遠軽警察署白滝駐在所の筒塩佑輔巡査部長が、白滝駐在所管内図をリニューアルしました。

これは、2年前、筒塩巡査部長が白滝駐在所に配属になり、地域のことを詳しく知ろうと思い、町内を歩き情報を集めイラストを入れ、カラーで見やすい管内図を完成させたものです。

管内図の他にも、子ども110番の家マップや通学路交通危険箇所マップを作成し、地域の安全を呼び掛けています。



花火で希望と元気を

全国一斉悪疫退散祈願「Cheer up!花火」プロジェクト

6月1日、えんがるロックバレースキー場で、全国一斉悪疫退散祈願「Cheer up! (チアアップ)花火」プロジェクトが開催されました。

これは、全国の花火業者でつくる日本煙火協会に所属する花火師有志が、新型コロナウイルスの終息を願い、緊急事態宣言解除に合わせて、日本全国163業者が参加し、感染防止のため、場所は非公表で行われたものです。遠軽町では、株式会社山崎火薬銃砲店が、20発の花火を打ち上げ、約3分間にわたって夜空を染めていました。

花火を打ち上げた山崎浩典さんは「新型コロナウイルスの影響で、花火大会が延期や中止になっています。1日も早いコロナ終息を願い、少しでも活気が出ればと思います」と話していました。



医療従事者の皆様の疲労回復を

友好都市の和歌山県田辺市が町に梅干しを寄贈

6月1日、友好都市の和歌山県田辺市が、町に梅干しを寄贈しました。これは、新型コロナウイルスの対応に日々奮闘している医療従事者の皆様に、感謝の気持ちを込めて送られたものです。

この梅干しは、田辺市名産の南高梅で、古来より梅には災いや疫病を除き福を招く力があると伝えられており、この日、遠軽町役場で佐々木修一遠軽町長から遠軽厚生病院の外岡隆志事務部長に梅干し3,500個が手渡されました。佐々木町長は「医療従事者の皆様に梅干しを召し上がっていただき、疲労回復に役立ててください」と、感謝の気持ちを述べていました。なお、障がい者支援施設向陽園にも500個の梅干しが送られました。

感染症対策のために活用を

遠軽地方看板塗装組合が町に寄附

6月3日、遠軽町役場で、遠軽地方看板塗装組合(秋山好晴組合長)が町に寄附をしました。

この寄附は、町内の塗装業者によって組織された同組合が、新型コロナウイルス感染症対策資金として行われたもので、この日は、秋山組合長(秋山塗装)と長野博樹さん(株式会社協和塗装代表取締役専務)の2人が佐々木修一遠軽町長を訪れ、寄附金50万円の目録を手渡しました。



地元企業に対する支援を

遠軽商工会議所青年部等が要望書を提出

6月5日、遠軽町役場で、遠軽商工会議所青年部及び同女性会、遠軽町商店街振興会連合会の3団体が、町に要望書を提出しました。この要望書は、新型コロナウイルス感染症の感染拡大防止のための外出自粛によって影響が出ている地元企業への支援を求める内容のものです。この日は、同会議所の金谷青年部会長と小野康弘専務、伊藤女性会会長、同連合会の黒坂会長代理が佐々木修一遠軽町長を訪れ、要望書を手渡しました。





園内は甘い香りに

まるせっぶ藤園が見頃を迎えています

道内随一の株数を誇る「まるせっぶ藤園」の藤の花が見頃を迎え、園内は甘い香りに包まれています。

今年は、新型コロナウイルスの影響で、藤園ライトアップや藤まつりイベントが中止となっていますが、藤は例年どおり艶やかな薄紫やピンク色の花を咲かし、皆様をお待ちしていますので、風に乗ってくる花の香りや木々の心地よい揺れを感じながら散策を楽しんでみてはいかがでしょうか。

皆さんにきれいな花を

コスモス園種まき作業

6月8日、太陽の丘えんがる公園虹のひろばのコスモス園で、コスモスの種まき作業が行われました。

今年も、社名淵トラクター利用組合（西塚仁志組合長）の協力を得て行われ、畑を耕してからトラクターの後ろに付けた大型播種（はしゅ）機で、混合コスモスや黄花コスモスの種約70キログラムをまいていきました。

秋になる頃には、約1千万本のコスモスがピンクや白、黄色などのきれいな花を咲かせ、同園を訪れる皆さんを楽しませてくれることでしょう。



待ちに待った遠足

町内各保育所で「春の遠足」

6月4日、町内各保育所で、春の遠足が実施されました。

晴天に恵まれたこの日は、遠足を待ちに待っていた子どもたちが、お弁当や飲み物が入ったリュックサックを背負い、目的地まで元気に歩いていました。

このうち、白滝保育所では、サプライズで白滝ジオパークマスコットキャラクターのこけも姫が登場、子どもたちは驚いた表情を見せましたが、かわいいこけも姫に抱きついたり、一緒に写真を撮ったりして楽しんでいました。

その後、お父さんお母さんの愛情がたっぷり詰まったお弁当をおいしそうなお腹いっぱい食べていました。



遠軽町を守る！

遠軽町消防団

第7回 予防広報分団 ～女性消防団員の活躍～

全8回シリーズの第7回は、遠軽町消防団予防広報分団です。予防広報分団は、女性のみで編成された分団とのことですが、「女性でも火事のおき、行くんでしょ？」と思う町民の皆さんもいるでしょう。

予防広報分団は、実際にはどんな活動をしているのか、阿部班長と今井団員に詳しく聞いてみました。



遠軽町消防団
予防広報分団 班長
阿部 御幸

拝命
平成16年1月1日
勤続16年

大丈夫！ 心配ないです！

■女性でも火災現場に出るのですか？

火災現場には出勤しませんが、「気をつけ」や「回れ右」、「行進」などをする小隊訓練はあります。私は、湧別町での演習で雨の中、みんなで一生懸命行進したことが、とても印象に残っています。

■新入団員が少ないのはなぜですか？

みなさん、自分には無理だと思っていたり、大変そうだな、と思って入団に一步踏み出せずにいるのではないのでしょうか。大丈夫です。周りの先輩たちが親切に教えてくれます。それに、消防団の行事に全て参加しなければ、と心配していませんか。これも大丈夫ですよ。強制もありませんし、自分の出られるときに参加して、何か少しでも役に立てたらよいと思います。迷っている方は、ぜひ入団してくださいね。



遠軽町消防団
予防広報分団 団員
今井 里美

拝命
平成18年2月1日
勤続14年

町民とのふれあい

■入団のきっかけと、予防広報分団の活動を教えてください。

私は、兄や友人が団員だったので興味があり、どうやって入団するか分からないときに、ちょうどタイミングよく誘われたので、入団することになりました。

活動は、主に啓発活動で、着ぐるみを着て幼稚園や保育所の避難訓練に参加したり、救命講習でAEDの使用方法を指導したり、防火査察で火の元の確認を行ったりしています。なので、防火や救急の知識が身に付き、町民の皆さんと直接触れ合える場がたくさんあり、「また来てね」と喜んでもらえるのが、予防広報分団の良いところだと思います。

普段は和気あいあいと、演習の時はビシッとやる、予防広報分団へ、ぜひ入団を待っています！

※女性の消防団の現場での活動内容については、地域や分団によって異なり、火災現場での活動を前提として入団する分団もありますので、詳しくはお問い合わせください。

【消防団員大募集中】

☆遠軽地区広域組合遠軽町消防団☆
～入団に関するお問い合わせ先～



◎早く問い合わせをしたい方は電話で！
消防署(消防団係) ☎42-2050
生田原出張所 ☎45-2432
丸瀬布出張所 ☎47-3211
白滝出張所 ☎48-2121

◎人見知りの方はこちらのメールアドレスへ！
syouboudan@engarukouiki.jp

◎知り合いがいる方は直接消防団員、消防職員へ！



7月の お知らせ

まちなかの人口



(令和2年5月末現在)

| | 前月比 |
|------|---------------|
| ▶人口 | 19,460人 (-9) |
| ・遠軽 | 15,984人 (-4) |
| ・生田原 | 1,619人 (-6) |
| ・丸瀬布 | 1,236人 (3) |
| ・白滝 | 621人 (-2) |
| ▶男性 | 9,467人 (-1) |
| ▶女性 | 9,993人 (-8) |
| ▶世帯 | 10,176世帯 (-1) |
| ▶出生 | 6人 (1) |
| ▶死亡 | 15人 (-2) |



5月の 事故発生状況

| | |
|-------|------------|
| ▶人身事故 | 0件 (4件) |
| ▶死者 | 0人 (0人) |
| ▶負傷者 | 0人 (5人) |
| ▶物損事故 | 28件 (145件) |

※()は令和2年累計



5月の 火災発生状況

| | |
|-------|---------|
| ▶火災発生 | 0件 (6件) |
| ▶死者 | 0人 (0人) |
| ▶負傷者 | 0人 (0人) |

※()は令和2年累計

無料法律相談

■日時

7月13日(月)
午後2時〜5時
8月11日(火)
午後2時〜5時



■場所 げんき21

■相談時間 一人30分程度

■申込み

事前に予約が必要です。ただし、定員を超えた場合はご了承ください。(1年度内1人2回まで)

申込問企画課 ☎42・4818

不動産無料相談

■日時

7月27日(月)午後1時30分〜3時
※事前に予約が必要です。

■相談会場・申込み

北見市常盤町4丁目12番地2
公益社団法人北海道宅地建物取引業協会北見支部

☎0157・61・1565

定例行政相談所を開設します

毎日の暮らしの中で、国の行政機関や特殊法人などの仕事や手続、サービスについて「わからない」「こうしてほしい」などといった苦情や要望はありませんか。

そんな皆さんの相談をお受けする「定例行政相談所」を次のとおり開設します。相談は総務大臣の委嘱を受けた行政相談委員がお聞きします。相談は無料で秘密は厳守されますので、お気軽にご相談ください。なお、この相談所以外でも、相談はいつでも受け付けていますので、行政相談委員にご連絡ください。

■日時

7月21日(火)午後1時30分〜4時

【遠軽会場】

■場所 遠軽町福祉センター2階2号会議室

■相談委員

松橋行雄さん ☎42・6167
横田昌弘さん ☎48・2129

【生田原会場】

■場所 生田原支所町民室

■相談委員

岡村宏さん ☎45・2933

工藤敏広さん ☎47・3832

※どちらの会場も、遠軽町にお住まいの方はどなたでもご利用いただけます。

※新型コロナウイルス感染症のまん延状況によっては、中止となる場合があります。

【問】総務省北海道管区行政評価局旭川行政監視行政相談センター
☎0166・38・3011



困りごと相談会のお知らせ

オホーツク相談センター「ふくろう」では、



経済的に暮らしが成り立たない等の困りごとを、どうしても解決できずか一緒に考えていきます。相談は無料、秘密は厳守します。

■相談場所・日時

【白滝ふれあいセンター】

7月15日(水)・8月19日(水)
各日午前11時〜正午

【丸瀬布コミュニティセンター】

7月15日(水)・8月19日(水)
各日午後0時30分〜1時30分

【生田原支所】

7月15日(水)・8月19日(水)
各日午後2時30分〜3時30分

【夢ふうせんせせらぎ】

(大通南3丁目1番地2)
7月16日(木)・8月20日(木)
各日午後1時30分〜2時30分

■申込み 前日午後3時まで

【申込問】

オホーツク相談センター「ふくろう」
☎0157・25・3110

子育て世帯への臨時特別給付金について

新型コロナウイルス感染症の影響を受けている子育て世帯の生活を支援する取組として、臨時特別の給付金を支給します。対象者のうち公務員の方は申請が必要ですので、お済みでない場合は期限までに申請してください。

■対象者

- ① 令和2年4月分児童手当受給者
- ② 令和2年3月分児童手当受給者（児童の中学校修了により令和2年3月で児童手当の支給が終了している方）

※いずれも特例給付の受給者は除く。

■対象児童

- ・ 令和2年4月分児童手当の対象となる児童
- ・ 令和2年3月分児童手当の対象となる児童（令和2年3月末中学校修了者）

■支給額

対象児童1人につき1万円

■申請方法

申請書は所属庁から配付されていますので、職場で証明を受けた上、原則郵送により提出してください。

■申請先及び申請期限

申請先は、①の対象者は令和2年3月31日時点、②の対象者は令和2

年2月29日時点で住民票のあった市区町村となり、申請期限は市区町村によって異なります。

遠軽町の申請期限は令和2年9月30日（水）です。

☎子育て支援課 ☎42-4560

新型コロナウイルスに感染した被用者等に対する傷病手当金を支給します

遠軽町国民健康保険及び後期高齢者医療制度に加入している被用者の方で新型コロナウイルス感染症に感染するなどした一定の要件を満たした方に傷病手当金を支給します。

■対象者

新型コロナウイルス感染症に感染した方または発熱等の症状があり感染が疑われる方で、療養のため仕事を休み、その間給与等の支払を受けることができなかつた方

■適用期間

令和2年1月1日から9月30日までの間で、療養のため働けない日が4日以上となった場合4日目から復帰するまで

申請には医師（医療機関を受診した場合）及び事業主の証明書等が必要となりますので、該当すると思われる方はご相談ください。

☎住民生活課 ☎42-4812

国家を守る、公務員。

実施中

新型コロナウイルスの影響により各種イベントが中止されていますが、所要の感染防止策を行って個別説明する機会を設けています。

来て頂いた方には
梅子グッズプレゼント！

自衛隊個別説明

18歳～32歳以下対象

お問い合わせは
メールまたはお電話にて！

相談無料



メールでのご相談も
受け付けています。
お気軽にご相談ください。



メールは
「チラ」

自衛隊旭川地方協力本部 遠軽地域事務所
〒099-0415 紋別郡遠軽町岩見通南3丁目1-4

☎ (0158) 42-6616



WEB
セミナー動画
公開中



町営住宅の入居者を募集 します

次のとおり町営住宅の入居者を募集しますので、入居を希望される方は募集期間内にお申込みください。



町営住宅に申込み場合は、住宅の種類に応じた入居資格がありますので、建設課または各支所産業課にお問い合わせください。

複数の申込みがあった場合は、選考委員会を開催し、状況に応じて抽選を行います。

なお、町営住宅の入居者には、地域・自治会等の活動への積極的な参加をお願いします。

また、ペットの飼育は禁止していません。

■申込期間

7月1日(水)～10日(金)

■選考委員会の日程

7月13日(月)

■抽選会の日程

7月15日(水)

■新しく募集する町営住宅

下の表をご覧ください。

申込問建設課 ☎42・4817

または各支所産業課

生田原支所 ☎45・2013

丸瀬布支所 ☎47・2213

白滝支所 ☎48・2212

■新しく募集する住宅

| 地域名 | 種別 | 団地名 | 棟番号 | 部屋番号 | 建設年度 | 規模 | 広さ(m ²) | 住宅の月額家賃(円) | 近傍同種家賃(円) | 駐車場使用料(円) |
|-----|----|----------|---------------------|---------------|--------|--------|---------------------|---------------|---------------|-----------|
| 遠軽 | 公住 | 山の手団地 | 57-B-1棟 (H30改修済) | 743号 | 昭和57年度 | 3LDK | 66.1 | 17,700～26,400 | 74,300 | 1,300 |
| | | | 60-A-1棟 (R1改修済) | 790号 | 昭和60年度 | 3LDK | 69.5 | 18,500～27,500 | 78,700 | 1,300 |
| | | | 60-A-1棟 (R1改修済) | 795号 | 昭和60年度 | 3LDK | 69.5 | 18,500～27,500 | 78,700 | 1,300 |
| | | | 60-A-1棟 (R1改修済) | 796号 | 昭和60年度 | 3LDK | 69.5 | 18,500～27,500 | 78,700 | 1,300 |
| | | | 60-A-1棟 (R1改修済) | 797号 | 昭和60年度 | 3LDK | 69.5 | 18,500～27,500 | 78,700 | 1,300 |
| | | | 60-A-1棟 (R1改修済) | 802号 | 昭和60年度 | 3LDK | 69.5 | 18,500～27,500 | 78,700 | 1,300 |
| | | | 61-A-1棟 (R2改修済) | 808号 | 昭和61年度 | 3LDK | 69.5 | 18,800～28,000 | 81,100 | 1,300 |
| | | 川岸団地 | 6-3棟 | 891号 | 平成6年度 | 3LDK | 74.8 | 20,700～30,800 | 63,500 | 1,300 |
| | | 豊里団地 | 14-24棟 | 959号 | 平成14年度 | 3LDK | 74.4 | 19,400～28,900 | 56,400 | 1,200 |
| | | 北2丁目団地 | 23-2棟 | 29号 (老人特目) | | 平成23年度 | 1LDK | 50.0 | 16,300～24,300 | 58,200 |
| 30号 | | | | 平成23年度 | 2LDK | 66.6 | 21,700～32,300 | 75,600 | 2,000 | |
| 生田原 | 公住 | 学校通団地 | C棟 | 103号 | 平成11年度 | 2LDK | 65.1 | 18,500～27,500 | 68,400 | 1,000 |
| | 定住 | 安国中央団地 | B棟 | 1号 | 平成10年度 | 1DK | 40.5 | 27,000 | — | — |
| 丸瀬布 | 公住 | 新町第1号団地 | 79棟 | 248号 | 平成10年度 | 2LDK | 67.1 | 17,200～25,700 | 48,300 | — |
| | | 若葉団地 | 62棟 | 214号 | 平成5年度 | 3LDK | 78.9 | 19,400～28,900 | 45,800 | — |
| | 定住 | 天神定住2号団地 | 16棟 | T-32号 | 平成14年度 | 3LDK | 67.2 | 38,000 | — | — |
| | | | 22棟 | T-46号 | 平成21年度 | 1LDK | 39.9 | 31,900 | — | — |
| 白滝 | 定住 | 南区単身者団地 | — | 6号 | 平成4年度 | 1DK | 40.1 | 21,000 | — | — |

①公住は、収入に応じて家賃が変動します。特公賃・定住は、収入に関係なく家賃が決まっています。

②60歳以下の単身者が入居できる公住は、住宅の規模が2LDK以下で、かつ、広さが60㎡以下の住宅に限ります。

なお、高齢者等の単身者は60㎡以下または2LDK以下の住宅に入居できます。

③車両は1戸につき1台とし、整備された駐車場を使用する場合は使用料がかかります。

④申込みには、マイナンバーを提供していただく必要があります。

⑤募集住宅のほかにも入居できる住宅があります。

令和2年度

介護予防運動教室のご案内

健康寿命を延ばし、元気に過ごしていけるよう、運動教室を次のとおり開催します。興味のある方はぜひご参加ください。参加には事前申し込みが必要です。

今年度は定員を超えた場合、参加者を抽選します。期間内に申込みれば大丈夫！！

| 教室名 | コスモス教室 (A教室) | ひまわり教室 (B-1教室) | ラベンダー教室 (B-2教室) | ちゅうりっぷ教室 (S教室) |
|--------------|---|--|---|--|
| 対象 (運動内容) | 65歳以上の方 (主に立って行う運動) | 65歳以上の方 (主に座って行う運動) | 65歳以上の方 (立つ運動と座る運動) | 65歳以上の方 (立つ運動と座る運動) |
| 定員 | 60人 (30人×2組) | 60人 (30人×2組) | 60人 (30人×2組) | 60人 (30人×2組) |
| 曜日・時間 | 水曜日 A組 9:30～10:20 B組 10:40～11:30 | 水曜日 A組 9:30～10:20 B組 10:40～11:30 | 水曜日 A組 13:30～14:20 B組 14:40～15:30 | 木曜日 A組 9:30～10:20 B組 10:40～11:30 |
| 申込み期間等 | 7月13日(月)～16日(木) | | 7月17日(金)～22日(水) | |
| | 9:00～17:00(土日・休日を除く) ※混雑を避けるため長めに期間を設定しています。 | | | |
| 申込み場所 | 遠軽町保健福祉総合センター(げんき21)2階 遠軽町地域包括支援センター前 | | | |

【留意事項】

1. 電話による申込みは受付けません。申込み場所へご本人かご家族等が直接お越しください。(希望者が多いため、一人で複数人分の申込みはできません)
2. 今回の申込みは、先着順とせず、定員を超過した教室については、地域包括支援センターにおいて抽選させていただきます。
3. コロナウイルス感染予防として三密を避けるため、時間帯を選んでお越しください。お越しの前に教室の空き状況を電話で確認いただいても構いません。また、お越しの際には必ずマスクを着用してください。
4. 各教室とも参加費は無料ですが、傷害保険料と雑費として500円を開催時にいただきます。

☎遠軽町地域包括支援センター ☎42-9988 もしくは遠軽町社会福祉協議会 ☎42-0317



7月17日は

「北海道みんなの日」 (愛称「道みんなの日」)

松浦武四郎が、明治政府に「北加伊道(ほっかいどう)」という名称を提案した7月17日は、「北海道みんなの日」(愛称「道みんなの日」)です。

この日を本道のこれまでの歴史や文化、風土を見つめ直し、価値を再認識し、道民一体となってより豊かな北海道を築いていくためのきっかけとするとともに、道外から訪れる方、本道にゆかりのある方に北海道の魅力を発信する機会としましょう。

また、道みんなの日には、道内各地の道立施設等において常時展示の観覧料や入場料が無料や割引になります。ぜひご利用ください。

☎北海道環境生活部道民生活課 ☎011-204-5663



特別定額給付金の申請はお済ですか？

8月7日(金)まで

日本にお住いの、すべての方へ。

お1人につき

10万円 特別定額 給付金

ひとりひとりの暮らしのために。

特別定額給付金を受け取るには、申請が必要です。申請期限は8月7日(金)までとなっていますので、忘れずに手続きをしてください。

☎特別定額給付金担当 ☎46-3181

「令和元年度遠軽町教育委員会点検・評価報告書」を公表します

「地方教育行政の組織及び運営に関する法律」に基づき、各教育委員会は、毎年、その権限に属する事務の管理及び執行の状況について点検及び評価を行い、その結果に関する報告書を議会に提出するとともに、公表することになっています。

町教育委員会では、教育委員会の事務の点検・評価を実施し「令和元年度遠軽町教育委員会点検・評価報告書」にまとめましたので公表します。

なお、「令和元年度遠軽町教育委員会点検・評価報告書」は、町ホームページまたは次の公共施設でご覧になれます。

■公共施設

【遠軽地域】

教育委員会(教育委員会庁舎)

【生田原地域】生田原教育センター

(安国出張所)

【丸瀬布地域】丸瀬布教育センター

(丸瀬布中央公民館)

【白滝地域】

白滝教育センター(白滝支所)

町教育委員会総務課 ☎42・2191

町ホームページ <https://engaru.jp>

遠軽厚生病院での特定健診のお知らせ

遠軽厚生病院で行われる特定健診の申込みを受け付けています。

春は忙しくて受けられなかった方、個別での健診をご希望の方は、ぜひ受診しましょう。

■対象 国民健康保険に加入している40歳から74歳までの方で、今年度まだ特定健診を受診していない方。

■検診日程

【8月】17日(月)・18日(火)・19日

(水)・20日(木)

【12月】7日(月)・8日(火)・9日

(水)・10日(木)

■受付時間 いずれも午後3時15分

から3時30分まで

■定員 各日5人

■健診場所 遠軽厚生病院

■健診料金 1500円
※クーポンをお持ちの方は500円。

■健診項目

特定健診(身体計測、尿検査、血圧測定、血液検査、心電図検査、眼底検査、診察)

※健診時間はおおむね1時間です。

■申込み 電話、窓口、FAX、電子メールでお申込みください。

なお、FAX・電子メールでお申し込みの方は①氏名②生年月日③住所④電話番号の4点を必ず記入してください。

※状況によっては、内容の変更・中止となる可能性があります。

申込 町保健福祉課(げんき21)

☎42・4813 FAX 49・3120

電子メール ehoken@engaru.jp

情報公開制度及び 令和元年度 個人情報保護制度の運用状況

令和元年度の情報公開制度と個人情報保護制度の運用状況をお知らせします。

【情報公開制度の運用状況】

●公文書公開の実施状況

| 区分 | (請求)件数 | 決定件数 | 全部公開 | 部分公開 | 非公開 | 不存在 |
|----------|--------|------|------|------|-----|-----|
| 公開の請求 | 0件 | 0件 | 0件 | 0件 | 0件 | 0件 |
| 任意的公開の申出 | 3件 | 3件 | 1件 | 2件 | 0件 | 0件 |

●公文書公開の決定に対する不服申立て件数 0件

【個人情報保護制度の運用状況】

●個人情報取扱事務登録件数

| 新規 | 変更 | 廃止 | 年度末における登録件数 |
|----|----|----|-------------|
| 4件 | 1件 | 0件 | 276件 |

●個人情報開示請求件数 0件

●個人情報訂正請求件数 0件

●個人情報利用停止請求件数 0件

●不服申立て請求件数 0件

※情報公開、個人情報保護に関する制度については、パンフレットを役場1階窓口と各支所窓口等に備え付けてあります。

また、町のホームページにも掲載していますのでご覧ください。

問 情報管財課 ☎42 - 4271



認知症カフェ

はなカフェ in コスモス



■日時 7月18日(土)午後1時~2時

■場所 げんき21

ふまねっと運動や体操で体を動かしたり、日頃のこと等お話ししながら気分転換しませんか?

■参加料(お茶代) 300円

※マスクの着用をお願いします。ペットボトル飲料をこちらで用意します。健康チェックや消毒、時間短縮等でコロナ肺炎感染拡大防止に努めながら開催します。

問 遠軽町地域包括支援センター

☎42 - 9988



旭川がん検診センターでの送迎付き検診のご案内

旭川がん検診センターによる無料送迎バスが運行されます。お友達やご家族を誘って婦人がん検診を受けに行きませんか？

■日程 7月31日(金)

■場所 旭川がん検診センター(旭川市末広東2条6丁目)

■検診内容及び対象者

【子宮がん検診】

子宮頸部細胞診とエコー検査

20歳以上の方で和暦の偶数年生まれの方

【乳がん検診】

マンモグラフィー検査(レントゲン)、エコー検査(35～49歳の希望者)

35歳以上の方で和暦の偶数年生まれの方

■料金

【子宮がん検診】1,000円(検診日年齢が21～39歳の方は500円で受けられます)

【乳がん検診】1,500円(検診日年齢が35～49歳の方は1,000円で受けられます)

※乳がんエコー検査を受けられる方は、別途2,000円がかかります。

※無料クーポン券をお持ちの方と生活保護世帯の方は無料です。(ただし、乳がんエコー検査を除く)

■バス停留所

6時15分発 生田原支所

6時30分発 安国旧農協

6時45分発 げんき21

7時10分発 丸瀬布支所

7時30分発 白滝支所

※9時頃に到着し、検診は午前中で終了します。

※検診後は旭川市内で食事などの時間を1時間半程度とする予定です。

■申込み

7月22日(水)までに電話、窓口、FAX、電子メールでお申込みください。

なお、FAX・電子メールでお申込みの方は①氏名②生年月日③住所④電話番号⑤受診希望項目⑥バス乗車希望場所の6点を必ず記入してください。

※新型コロナウイルス感染拡大防止のため、バス利用者の人数に制限を設けます。定員に達した時点で締め切ります。

※状況によっては、内容の変更・中止となる可能性があります。

※8月25日(火)旭川がん検診センターでの送迎付き検診でも婦人がん検診を実施します。

特定健診または30代健診、胃・肺・大腸・前立腺がん検診のほかに、婦人がん検診や骨粗しょう症検査も併せて受診できますので、特に女性の方にお勧めです。バスでの無料送迎があります。

■日程 8月25日(火)

■場所 旭川がん検診センター(旭川市末広東2条6丁目)

■検診項目

特定健診または30代健診、がん検診(胃、肺、大腸、前立腺、子宮、乳)、肝炎検査

※胃がん検診を受ける方は、ピロリ菌検査を追加で受けられます。

※希望により、骨粗しょう症検査も受けられます。

■対象者及び料金

町の集団検診と同じです。健康カレンダー等をご覧ください。

※骨粗しょう症検査は1,030円

■バス停留所

6時15分発 生田原支所

6時30分発 安国旧農協前

6時45分発 げんき21

木楽館、豊里体育館

7時10分発 丸瀬布支所

7時30分発 白滝支所

※9時頃に到着し、各自検診を受診していただき、11時から11時30分頃に終了を予定しています。料金は検診終了後に徴収します。

※昼食は、検診終了後に旭川市内でご案内します。(食事代は実費)

■申込み

8月18日(火)までに電話、窓口、FAX、電子メールでお申込みください。

なお、FAX・電子メールでお申込みの方は①氏名②生年月日③住所④電話番号⑤受診希望項目⑥バス乗車希望場所の6点を必ず記入してください。

※新型コロナウイルス感染拡大防止のため、バス利用者の人数に制限を設けます。定員に達した時点で締め切ります。

※状況によっては、内容の変更・中止となる可能性があります。

※7月31日(金)旭川がん検診センターでの送迎付き検診でも婦人がん検診を実施します。



申込 問保健福祉課(げんき21) ☎42-4813 FAX49-3120

電子メール e-hoken@engaru.jp 町ホームページ <https://engaru.jp/>

運動不足が気になる方へ

不要不急の外出を控え、自宅で過ごす機会が増えていることから運動不足を感じている方もいるのではないのでしょうか。運動不足解消にお勧めなのが、ウォーキングやジョギング等の有酸素運動です。



有酸素運動は20分以上続けることで、脂肪燃焼の効果が期待できます。他にも、血圧、血糖値、脂質(コレステロール)の安定、心肺機能の向上、骨に刺激を与え骨粗鬆症予防、基礎代謝をあげる、ストレスの軽減、睡眠の質を良くする等、運動にはさまざまな効果があります。

ウォーキングの場合、意識的に歩幅を広くし早歩きすることで通常の歩行よりもカロリーを消費できます。
＜運動時に注意して頂きたいポイント＞

■飛沫感染を防ぐために必要な距離

時速4キロでウォーキングした場合だと4～5m、ジョギングの場合だと10m、自転車で走る場合は20m離れる必要があるといわれています。人のいない場所やすいている時間を選び、人とすれ違う時は十分な距離をとりましょう。

■熱中症予防

ジョギング時のマスクは息がしづらく、夏場は熱中症の危険もあるため、ネックゲイター(フェイスカバー、ネックカバー)がお勧めです。ネックゲイターは頭を通して首の周りに巻いたように装着でき、マスクとして鼻や口を覆うことができます。ジョギング時の衝撃でずれることも少なく済み、速乾素材を使っているものであれば、呼気での湿り気も感じにくくなります。併せて、運動前後の水分摂取を心掛けましょう。



ネックゲイター

☎保健福祉課(げんき21) ☎42 - 4813

令和2年度 能力開発セミナーのご案内

能力開発セミナーとは、地域で働く在職者のスキルアップやレベルアップを図ることを目的に行っています。表計算ソフトの基本から応用までの知識や操作方法を習得し、業務の効率化を図れるよう支援します。
【パソコン基礎科(エクセル基礎・応用)】

■実施期間(全7日間・21時限)

【8月】19日(水)・20日(木)・24日

(月)・26日(水)・27日(木)・31日

(月)

【9月】2日(水)

■夜間訓練 午後6時20分～9時

(1日 3時限)

■対象者 在職者の方(パート・アルバイト含む)

■受講料 無料

※教材費は別途かかります。

■定員 15人(先着順)

■場所 遠軽地域人材開発センター

■募集期間 7月17日(金)まで

■申込方法

募集期間までに申込用紙を持参、またはFAXでお申込みください。申込用紙は当センターにあります。

申込用紙

遠軽地域人材開発センター運営協会
☎42・4037 FAX42・0981

有料広告

おかげさまで70年
70年の感謝を込めて、**70th** ENGARU SHINKIN BANK
かがやく夢をあなたに!
夢付き定期預金
スーパードリーム
最高100万円が当たるチャンス!



ふれあい さわやか
遠軽信用金庫



本店：遠軽町大通南1丁目1番地15
TEL 0158 - 42 - 2141 (代表)
<http://www.shinkin.co.jp/engaru/>

商品内容等、詳しくは当金庫ホームページをご覧ください。

夏休み

子ども水泳教室

NPO法人遠軽町スポーツ協会では、教育委員会の受託事業として、水泳教室を開催します。多くの子どもの参加をお待ちしています。

■日時

8月12日(水)～14日(金)(全3回)

- ・昼の部 午前10時～11時30分
- ・夜の部 午後6時～7時30分

■場所 えんがる温水プール

■対象 町内の小中学生

■定員 昼の部・夜の部ともに50人

※定員になり次第締め切ります。

■指導 遠軽水泳協会水泳指導員

■内容 水慣れ・水遊びから25メートルを泳ぎ切ろう。

■持ち物 水着・バスタオル^{など}

※水泳帽は温水プールで用意します。

■受講料 受講料は無料ですが、スポーツ安全保険料が800円かかります。

■申込期間 7月7日(火)～26日(日)

申込 問 えんがる温水プール

☎49-9500



海上保安学校学生を募集します

■申込受付期間

〔インターネット申込み〕

7月21日(火)～7月30日(木)

〔郵送・持参申込み〕

7月21日(火)～7月22日(水)

■試験課程

船舶運航システム課程(航海・機関・主計コース)・情報システム課程・管制課程・航空課程・海洋科学課程

■試験日程

・一次試験 9月27日(日)

・一次試験合格発表 10月14日(水)

・二次試験 10月20日(火)～10月29日(木)の指定する日

・最終合格発表 11月25日(水)

※航空課程のみ令和3年1月21日

(木)

■受験資格

令和2年4月1日において高等学校または中等教育学校を卒業した日の翌日から起算して12年を経過していない方、及び令和3年3月までに高等学校または中等教育学校を卒業する見込みの方^{など}。

■採用(入学) 令和3年4月

■採用されると

海上保安学校(京都府舞鶴市)に入学し、1年間(情報システム課程・管制課程は2年間)で、海上保安業務に必要な知識及び技能を学びます。入学と同時に国家公務員として採用され、給与(月額約15万円)やボーナス(年2回)が支給されるほか、国土交通省共済組合員として各種福利厚生^{の給付}などが受けられます。また、入学金や授業料が不要です。

■採用情報サイトのアドレス及びQRコード

Rコード

<https://www.kaiho.mlit.go.jp/recruitment/admission/>

問 紋別海上保安部管理課

☎0158-23-0118

NPO法人遠軽町スポーツ協会
運動教室のお知らせ

〔シエイプアップ教室〕

■日時 7月2日から12月24日までの毎週木曜日 午後1時30分～3時

■場所 総合体育館

■対象 18歳以上の町民(女性限定)

■定員 無し

■内容 簡単エアロビクス

■申込み 随時受け付けています。

■持ち物 運動靴・飲料水・タオルなどをご用意ください。

■託児

幼児の一時預かり所(1歳6か月以上で保育所・幼稚園に入っていないこと)を設けます。なお、定員(3人)になり次第締め切ります。

■受講料 施設利用料が必要です。

※スポーツ安全保険には加入しませんので、けが等には十分ご注意ください。

申込 問 総合体育館 ☎42-1903

有料広告

～出張専門美容サービスのご案内～

病気や何らかの障がいを持った方で、美容室にいけない方のために自宅や病院、施設などに訪問して、カットやパーマ、ヘアカラーなど美容ニーズにお応えさせて頂いています。また、生田原・丸瀬布・白滝地域へも出張いたします。※完全予約制です。

カット……………¥2,500～
パーマ……………¥6,300～
カラーカット・¥5,800～

NPO法人全国介護理美容福祉協会
一般社団法人北海道理美容福祉協会

登録美容福祉士 若狭里美
訪問福祉美容サービス ピアット

ご予約・お問い合わせ

(0158) 42-8223



お知らせ

新型コロナウイルス感染拡大防止のため、休業する場合があります。

令和2年度サマージャンボ宝くじ等が発売されます

令和2年度「サマージャンボ宝くじ」と「サマージャンボ」



ミニ」が7月14日(火)から8月14日(金)まで発売されます。

今回発売される宝くじは、1等・前後賞合わせた賞金額が7億円の「サマージャンボ宝くじ」と、1等の賞金額が1千万円の「サマージャン

消費者トラブル注意報!

「新型コロナウイルス予防に効果あり」などの広告表示に注意!

消費者庁では、「新型コロナ対策サプリで免疫力アップ!」「新型コロナウイルスや菌を徹底除菌!」など、新型コロナウイルスの予防効果を宣伝文句とする商品等の不当表示に対する監視指導を実施しています。

現時点で、健康食品、除菌スプレー等の商品については、当該ウイルスに対する効果を裏付ける根拠は認められていません。

また、ウイルス予防商品を販売しているインターネット広告などは、新型コロナウイルスの性質状態や特性が必ずしも明らかではなく、また、民間施設における試験等の実施も不可能な現状であるため、その予防効果は現段階において客観性や合理性を欠くものであると考えられています。

いろいろな情報が混在する中、誤認を与える広告表示もありますので、商品を選択する際は、十分な注意が必要です。

町では、悪質商法による被害や、契約の際のトラブルなどの消費生活に関する相談を受け付けています。

相談内容によって問題解決の助言や情報提供を行い、必要に応じてあっせん等も行っています。

相談 問

遠軽町消費生活相談窓口(商工観光課) ☎42 - 4819

または各支所産業課 生田原支所 ☎45 - 2012

丸瀬布支所 ☎47 - 2213 白滝支所 ☎48 - 2212



消費者教育
PRキャラクター
「かしこしか」

福祉医療費受給者証の更 新について

ポミニ」の2種類で、発売期間中は全国の宝くじ売場で購入が可能です。なお、この宝くじの収益金は、市町村が行う公共事業への貸付資金に活用されるなど、市町村の明るく住みよいまちづくりに使われています。

福祉医療費受給者証の交付を受けている方は、現在お持ちの受給者証の有効期限が7月31日となっています。新しい受給者証は、7月中に受給資格の再判定を行い、対象者宛てに

郵送します。8月1日以降、医療機関を受診する際は、新しい受給者証を提示してください。

なお、今回更新となる医療費受給者証は、次のとおりです。

■乳幼児等医療費受給者証

■重度心身障害者医療費受給者証

■ひとり親家庭等医療費受給者証

※更新時の判定により対象とならない場合があります。

い場合があります。

問 住民生活課 ☎42 - 4812

または各支所地域住民課

生田原支所 ☎45 - 2011

丸瀬布支所 ☎47 - 2211

白滝支所 ☎48 - 2211

「遠軽出張相談」を開催します

若者サポートステーションは厚生労働省の委託事業で行っている若者就労支援機関です。今年度からは40代の方まで対象範囲が拡大されたことに伴い、ここ遠軽でも相談をお受けしています。ご家族からの相談も大丈夫です。

■日時 毎週金曜日 午前10時～午後4時(7月24日休み)

■会場 夢ふうせんせせらぎ(大通南3丁目1-2)

※7月17日午後1時～午後4時のみハローワーク遠軽

■予約 事前に電話で予約してください。

申込 問 オホーツク若者サポート

ステーション ☎0157 - 57 - 3136



新たにミツバチを飼養する方
届け出が必要です

趣味であつても採蜜を目的にミツバチを飼育するには届け出が必要です。



令和3年から飼育を希望する方は、本年7月末までに事前協議のための書類提出が必要ですので、詳しくはお問い合わせください。

問 オホーツク総合振興局農務課
☎0152 - 41 - 0665

木のおもちゃワールド
ちゃちゃワールド
 MUSEUM OF WORLDWIDE WOODEN TOYS



雨宮21号をつくろう!

7/4~8/31 木工房ゼペット

■料金 1キット1,500円

※工作体験のみのご利用の場合、
入館料は掛かりません。

■制作時間 約1時間

※新型コロナウイルス感染拡大防止のため、木工房入室は3組(1組3人様まで)までとさせていただきます。

営業時間
10:00~12:00
13:00~17:00
月・木お休み

8/31(月)まで開催中!

第7回全国 KAPLA® 大会



対象施設に行き、KAPLA®で作品をつくって応募するだけ!

10月1日から10月31日(予定)の間、全国から集まった応募作品をオンラインで投票します。最優秀賞に選ばれるとKAPLA®1000ピースが当たります。ぜひ挑戦してみてください。北海道で参加しているのはちゃちゃワールドだけです。(参加は無料ですが入館料が掛かります)

問 ちゃちゃワールド ☎49-4022

北海道警察官募集中

■第2回警察官採用試験日程

| 区分 | 採用予定人員 | 受付期間 | 1次試験 | 2次試験 |
|-----|---------------------|--------------------------|----------------|---------------------|
| A区分 | 210人程度 うち女性50人程度 | 7月1日(水) ~ 8月21日(金) | 9月21日 (月・祝) | 10月下旬 ~ 11月中旬 |
| B区分 | 210人程度 うち女性55人程度 | | | |

A区分：学校教育法による大学(短大を除く。)等を卒業した者(令和3年3月末日までに卒業見込みのものを含む。)

B区分：A区分以外の者

■受験資格

昭和63年4月2日から平成15年4月1日までに生まれた方

《遠軽警察署で申込書配布中》 連絡先 遠軽警察署 ☎42-0110

♪♪公式SNSでも採用情報配信中♪♪

詳細は北海道警察ホームページを



LINE@

Twitter

Instagram

ここからつながる、未来を見つめて
私たちの道が始まる



北海道に暮らす人々の、日常の安全・安心を守ること。
それが私たち北海道警察の使命です。

地域や国家の治安を守る、犯罪や事故を未然に防ぐ、そして罪を犯した者をいち早く検挙するなど、私たちの職務は多岐にわたっています。

たとえ部署が違っていても、思いはひとつ。

すべての人が笑顔で暮らせる、未来のために。

私たちの道は、ここからつながっています。



有料広告

お電話 1本、24時間、365日お迎えに伺います

**24時間
受付**

株式会社えんがる葬祭

☎ 0158-42-9898

遠軽町学田2丁目6-1 FAX 0158-42-9933

式場収容数

- ・大ホール 400名
- ・中ホール 200名
- ・小ホール 100名
- ・法事ホール

※この広告は、広報紙の紙面を有効に活用し、町の財源確保と地域の活性化を図るための遠軽町の取組です。広告主及び広告内容については、町が推奨するということではありません。

7月は「社会を明るくする運動」強調月間です

今年で70回目となる「社会を明るくする運動」は、法務省の主唱のもと、すべての国民が犯罪や非行を防止、罪を犯した人たちの更生について理解を深め、犯罪のない地域社会を築こうとする全国的な運動です。

このうち、「更生保護の日」である7月1日から1か月を強調月間として、全国各地で広報活動などが行われます。

地域社会のなかで犯罪や非行から立ち直るためには、私たち一人ひとりがあたたかい心を持つことが必要です。皆さんもこの運動をきっかけに、自分には何ができるのか考えて

みましょう。

なお、例年実施しているがんばろう夏まつり音楽パレードでの街頭啓発について、今年はイベントの中止に伴い実施しませんのでご了承ください。

☎ 社会を明るくする運動遠軽町推進委員会(事務局 住民生活課)
42・4812

す ごみの不法投棄は犯罪です

道路や個人の土地、ごみ収集場所に無断でごみを捨てる不法投棄が見受けられます。不法投棄は犯罪であり「廃棄物の処理



及び清掃に関する法律(廃棄物処理法)では、廃棄物を不法投棄すると、5年以下の懲役または1千万円以下(法人の場合は3億円以下)の罰金が科せられます。

どんなに小さなごみであっても、不法投棄は絶対にやめましょう。

なお、町では私有地に捨てられた不法投棄物の回収は行いません。土地所有者の皆さんは、不法投棄をされないように柵やのぼり旗、看板を設置するなど、適正な管理に努めてください。

☎ 住民生活課 42・4812
または各支所地域住民課
生田原支所 ☎ 45・2011
丸瀬布支所 ☎ 47・2211
白滝支所 ☎ 48・2211

ご寄附ありがとうございました

■町へ(社会福祉振興資金)

・白滝上支湧別 本田孝子様
亡き夫が生前、町にお世話になったお礼として
5万円

■町へ(新型コロナウイルス感染症予防対策)

・南町3丁目 橋本邦雄様
1万円
・豊里 荒井良助様
10万円
・東町1丁目 遠軽電機株式会社様
300万円

・遠軽地方看板塗装組合様
50万円
・西町2丁目 干場恭子様
手作りマスク 45枚
・北見市 明治安田生命保険相互会社
北見北営業所様
フェイスシールド 40枚

■町へ(新型コロナウイルス感染症の対応に当たっている医療従事者の皆様へ)

・和歌山県田辺市様
個包装梅干し 4,000個

■町へ(交通安全普及啓発用)

・西町2丁目 干場恭子様
手作りポケットティッシュケース 100枚

■ふるさと寄附金

令和2年度累計(5月末現在)
269件 266万9千円

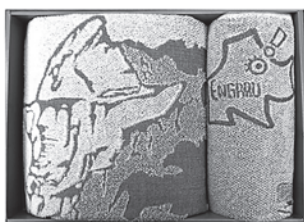


たくさんのご寄附
ありがとうございます

有料広告

各種御贈答品・引き出物の御用命は

出産・快気・結婚・新築・入学・進学・記念日・各種景品・法要



瞰望岩オリジナルタオルセット

贈答品・引き出物専門の店

むすび屋

遠軽町1条通南2丁目

TEL 42-0111

※この広告は、広報紙の紙面を有効に活用し、町の財源確保と地域の活性化を図るための遠軽町の取組です。
広告主及び広告内容については、町が推奨するということではありません。



「ねんきん」って何？

学ぼう！国民年金

■国民年金保険料の免除された期間の取扱いについて

| 区分 | 免除承認期間中の月額保険料 | 国民年金の受給資格期間 | 老齢基礎年金額の計算 | | 障害・遺族基礎年金を受け取る時 | 後から保険料を納めることは※2 |
|--------------------|---------------|-------------------|--------------------|----------------|-------------------|-------------------------------|
| | | | 平成21年3月以前の免除期間 | 平成21年4月以降の免除期間 | | |
| 全額免除 | 0円 | 資格期間に入ります | 3分の1が反映 | 2分の1が反映 | 資格期間に入ります | 10年以内なら納めることができます |
| 4分の3免除 (4分の1納付) | 4,140円 | 納めると資格期間に入ります※1 | 2分の1が反映 | 8分の5が反映 | 納めると資格期間に入ります※1 | 4分の1の納付があれば10年以内に納めることができます※1 |
| 半額免除 (半額納付) | 8,270円 | | 3分の2が反映 | 4分の3が反映 | | 半額の納付があれば10年以内に納めることができます※1 |
| 4分の1免除 (4分の3納付) | 12,410円 | | 6分の5が反映 | 8分の7が反映 | | 4分の3の納付があれば10年以内に納めることができます※1 |
| 納付猶予 | 0円 | 資格期間に入ります | 年金額に反映されません | | 資格期間に入ります | 10年以内なら納めることができます |
| 未納 | | 資格期間に入りません | 年金額に反映されません | | 資格期間に入りません | 2年を過ぎると納めることができません |

(※1) 免除の承認を受けても、保険料をそれぞれ4分の3免除は4分の1納付、半額免除は半額納付、4分の1免除は4分の3納付をしないと未納扱いになります。

(※2) 10年以内なら、さかのぼって保険料を納めることができますが、承認されてから3年度目以降は当時の保険料に一定額が加算され、高くなります。

気になることは...

年金事務相談をご利用ください

北見年金事務所では、2か月に1回年金事務相談を開催し、年金相談や手続を行っています。

予約制で行いますので、利用される方は相談日の1か月前から1週間前までにご予約ください。日時や場所は、次のとおりです。皆さんどうぞご利用ください。

■日時 7月2日(木)午前10時～午後4時

※次回の相談日は9月17日(木)です。

■場所 げんき21

■予約・問い合わせ

北見年金事務所お客様相談室

☎0157-33-6007

☎0157-33-6008

※音声ガイダンスに従って「お客様相談室」につないでください。



保険料の免除申請等について

国民年金保険料を納めることが困難な場合は、ご本人の申請によって保険料の納付が免除(全額・一部)または猶予される場合があります。

本人、配偶者、世帯主の前年所得(1月から6月までに申請する場合は前々年の所得)が、それぞれ一定の基準額以下の場合に承認されます。

また、納付猶予は、50歳未満の方が利用できる制度で、世帯主の所得を問わずに、本人とその配偶者の所得状況によって、保険料の

納付が猶予されます。いずれも7月から翌年6月までの1年間で承認期間で、毎年申請が必要です。

申請には、

- ・印鑑
- ・離職された方は離職日がわかるもの(離職票や雇用保険受給資格者証)など

が必要になります。

保険料を未納のままにしていると、将来受け取る年金や、病気やケ方で障がいが残ったときの年金が受給できなくなることがありますので、経済的に納付が困難なときは免除申請しましょう。

えんがる探訪記

地域おこし協力隊として活動する隊員の活動記録をご紹介します。



商工観光課
長谷川 縁 はせがわ りえ
隊員

遠軽町の皆様、はじめまして！
5月1日より地域おこし協力隊に
着任しました長谷川縁と申しま
す。

新たな縁を造り出す「森の縁ジ
ニア」という名前に強く惹かれ、
縁があるまち遠軽町にやってまい
りました。名前は縁(縁じゃない
ですよ)と書いて、ゆかりと読
みます。「森の縁ジニア」の縁だと
覚えてもらえたらうれしいです。

旭川出身ですが、遠軽方面には
ほぼ来たことがなく、未知のオホ
ーツクエリアで働けることに非常
にわくわくしています！

遠軽に来てから出会う方々と共
通の知り合いがいるということが
発覚することも多く、世間は狭い
なあくと感じると同時に、これも
なにかの縁だなあ〜とうれしくも
なります♪

普段は道の駅遠軽森のオホーツ
クのオフィスで勤務しており、夏
に開始予定のアクティビティにも
携わる予定です。私はハワイのク
アロア牧場という広大な大自然で
のツアーガイドの経験があり、「地
元である北海道の大自然の中でガ
イドがしたい!」と思うようにな



▲海まで見渡せるロックバレー頂上からの景色は最高でした

りました。自然いっぱい環境で
働けることは楽しみで仕方ありま
せん。遠軽の魅力発見・発信のた
め、いろんな場所へ足を運びたい
と思っておりますので、ぜひローカ
ル情報を教えてください！

新型コロナウイルス感染症との
戦いが続く中、遠軽町内のイベン
トも中止になり、皆さんとお会い
できず残念ですが、遠軽を深く知
るチャンスだと捉え、道の駅や道
の駅公式インスタグラムを通じて
遠軽の魅力をたくさん発信してい
きます。まだまだ未熟者ではござ
いますが、町民の皆さんに愛され
る「まち」「道の駅」にしていきたい
と思っておりますので、これからど
うぞよろしく願います。

マスク生活のまま暑くなる季節
がやってきますが、皆様体調には
お気を付けてお過ごしください。



企画課
渡邊 清夏 わたなべ きよみ
隊員

遠軽町の皆さんこんにちは！
遠軽もすっかり夏らしい気温に
なりました。遠軽に来て2回目の
夏となりますが、遠軽の夏は本当
に過ごしやすいですね。

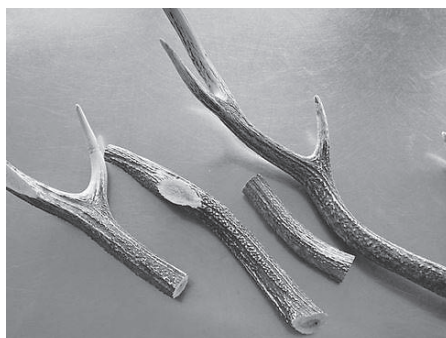
今年は新型コロナウイルスの影響で春から
夏にかけてさまざまなイベントが
中止や延期となり、地域おこし協
力隊として過ごす最後の年だけ
に非常に残念です。そのために町
内の業者の方々や町民の皆さんに
は非常に大変な思いをしたことと
思います。遠軽町にお世話になっ
た身として何か少しでもお役に立
てることはないかと考え、ふるさ
と納税の返礼品で使用してもらえ
そうな、特産品開発に乗り出しま
した。

ふるさと納税の促進、地域内経
済の活性化及び地域の認知度向上
を目指して、この遠軽町でしかで
きない物、また作れない物は何か
と考えた結果、第1弾として雨宮
21号関連の特産品開発を行うこと
にしました。この探訪記を読んで
いただいている頃には間に合いま
せんが、少しでも早く返礼品とし
て皆さんに見てもらえるように頑
張っております。

第2弾、第3弾も特産品を出し
ていけるように第1弾と並走して
開発を行っており、この特産品の
開発には町内のさまざまな業者さ
んや個人の方々のご協力やご支援
を頂いております。

私のように外部から来た人間に
すれば、この遠軽は中々の珍しい
物の宝庫なのですが、業者さんな
どには、ここで生活していると慣
れすぎて珍しいという視点になら
ないので、外部の方の目の付け所
が面白いですねと言ってもらえま
す。

この遠軽を自身の終の棲家にと
決心した私ですが、この先もこう
いった観点で特産品開発などを
行い、遠軽にとつて新しい風となれ
るように頑張っておりますので、
どうぞよろしく願います。



▲特産品開発に鹿の角が使えないかと思案中です。煮たり切ったり日々色々実験しております。

ちょこっとジオトーク！

丸瀬布の天然プラネタリウム～「大平高原」～



ジオパークの魅力は、地形や地質、食べ物や文化などから、地球と人々のつながりを感じることができることです。

私たちが普段見慣れている景色の裏側には、そうした「つながり」が隠れています。

今回は、「大平高原」について、ご紹介していきます。

丸瀬布の大平地区には、標高500メートル程に位置するなかなか地形の高原が広がっています。高原には、道路が整備されており、自転車や車で通ると、とても気持ちがいい場所です。

また、周囲には街灯や背の高い木などが少ないため、晴れた夜には、360度、満天の星空を満喫することができます。

そんな人々を魅了する「大平高原」の景色の裏には、火山の噴火が関係していることを知っていましたでしょうか？

実は、かつてこの地域では、火砕流と呼ばれる高温のガスや火山

灰などが、一気に地上を流れる現象が発生するほどの大きな噴火が起きました。

数百度の高温の火砕流が、時速100キロメートルに達する速さで、辺り一帯を埋め尽くし、美瑛や富良野で見られるような広大な、なだらかな地形を生み出したのです。

ぜひ一度、「大平高原」に行つて北海道らしい牧歌的な景色や、満天の星空を満喫しながら、かつての火山の噴火に思いをはせてみてはいかがでしょうか？



▲なだらかな地形が広がる大平高原

ジオパークの見どころをスマホ1つで楽しめる 無料アプリ「ジオパークぶらり」のご紹介！



無料アプリ「ジオパークぶらり」は、日本各地のジオパークの見どころなどが盛り込まれたイラストマップを、いつでもどこでも見ることができるスマートフォン・タブレット用アプリです。

このアプリを使うと、町内各地域のジオサイト（ジオパークの見どころ）はもちろんのこと、町内の観光施設や災害時の避難所などの情報を写真付きで見ることができます。

地図は端末のGPS機能に対応しているので、現在位置を確認しながら目的地を目指すことができます。

また、電波状況のいいところで地図をあらかじめダウンロードしておく、電波の届かない場所でも現在地と目的地を確認することができます。

散歩などの外出のお供に、「ジオパークぶらり」をダウンロードして、「瞰望岩はどんな岩なのか？」や「黒曜石の露頭はこの辺りにあるんだ」など、スマホを片手にジオパーク旅行へ出かけてみましょう！



▲アプリ内のアイコンをタップすると詳細を確認できる



【iPhone用】
QRコード



【Android用】
QRコード



| | | | | |
|---------------------------|---|---|----------------------------|---|
| 7月 体育施設 文化施設 休館日 | 総合体育館、えんがる温水プール、東体育館、豊里体育館、遠軽町武道館、高齢者スポーツセンター、遠軽コミセン、青少年会館、社名淵体育館、瀬戸瀬コミセン | 6日(月)・13日(月)・20日(月) 27日(月) | 丸瀬布昆虫生態館 丸瀬布郷土資料館 | 7日(火)・14日(火)・21日(火) |
| | 遠軽町郷土館、生田原スポーツセンター | 6日(月)、13日(月)、20日(月) 24日(金)、25日(土)、27日(月) | 丸瀬布図書室 | 5日(日)・12日(日)・19日(日) 23日(木)・24日(金)・26日(日) |
| | 遠軽町図書館 | 6日(月)・13日(月)・20日(月) 27日(月)・31日(金) | 白滝図書室 | 4日(土)・11日(土)・18日(土) 23日(木)・24日(金)・25日(土) |
| | 生田原図書館 | 6日(月)・13日(月)・20日(月) 23日(木)・24日(金)・27日(月) | 埋蔵文化財センター 白滝シオパーク交流センター | 10月まで連日開館 |

●7月 健診・検診・予防接種

- 9日(木) 4か月児健診(13:10～・げんき21)
1歳児健診(13:45～・げんき21)
- 10日(金) 子宮がん乳がん検診(9:00～・白滝ふれあいセンター)
子宮がん乳がん検診(13:00～・かぜる西)
- 12日(日) 乳がん検診(9:00～、13:00～・げんき21)
- 13日(月) 乳がん検診(9:00～、13:00～・げんき21)
- 15日(水) 1歳6か月児健診(13:00～・げんき21)
- 17日(金) 水痘・麻疹風しん・日本脳炎予防接種
(11:30～、16:00～・まるせつ厚生クリニック)
- 21日(火) 子宮がん検診(9:00～、13:00～・げんき21)
- 22日(水) 子宮がん検診(9:00～、13:00～・げんき21)
3歳児健診(13:00～・げんき21)
- 28日(火) BCG予防接種(13:30～・げんき21)
麻疹風しん・日本脳炎予防接種
(13:30～・生田原診療所)
- 31日(金) 子宮がん乳がんバス検診(旭川がん検診センター)

●7月 健康相談・育児学級

- 1日(水) 赤ちゃんひろば(10:00～・げんき21)
- 3日(金) げんきひろば(10:00～・げんき21)
- 6日(月) げんきひろば(10:00～・げんき21)
- 8日(水) 赤ちゃんひろば(10:00～・げんき21)
- 10日(金) げんきひろば(10:00～・げんき21)
- 13日(月) げんきひろば(10:00～・げんき21)
- 17日(金) げんきひろば(10:00～・げんき21)
- 20日(月) げんきひろば(10:00～・げんき21)
- 26日(金) げんきひろば(10:00～・げんき21)
- 27日(月) げんきひろば(10:00～・げんき21)
- 29日(水) 赤ちゃんひろば(10:00～・げんき21)
離乳食講座(10:30～・げんき21)
- 30日(木) すこやか親子相談・妊産婦相談(10:00～・げんき21)
- 31日(水) げんきひろば(10:00～・げんき21)

●7月 健康運動教室等

新型コロナウイルスの影響により、7月の健康運動教室は中止になっています。
8月から再開されますので、詳しくは、担当までお問合せください。

●休日当番医

| 月 日 | 内 科 | 外 科 |
|----------|-------------------------|-----------------------|
| 7月5日(日) | 瀧本皮膚科クリニック ☎42-8048 | 遠軽厚生病院 ☎42-4101 |
| 7月12日(日) | 遠軽厚生病院 ☎42-4101 | 曾我病院 ☎01586-2-2001 |
| 7月19日(日) | みずしま内科クリニック ☎42-3214 | 遠軽厚生病院 ☎42-4101 |
| 7月23日(木) | 遠軽厚生病院 ☎42-4101 | 遠軽共立病院 ☎42-5215 |
| 7月24日(金) | 遠軽厚生病院 ☎42-4101 | 遠軽厚生病院 ☎42-4101 |
| 7月26日(日) | はやかわクリニック ☎49-2525 | 遠軽厚生病院 ☎42-4101 |

●移動図書館車 やまなみ号

【Aコース】

| 日 程 | 時 間 | 場 所 |
|----------|-------------|---------|
| 7月7日(火) | 10:10～10:30 | 瀬戸瀬小学校 |
| 7月21日(火) | 12:35～12:55 | 東小学校 |
| 7月8日(水) | 10:05～10:25 | 安国小学校 |
| 7月22日(水) | 12:35～13:00 | 生田原小学校 |
| 7月9日(木) | 15:25～15:40 | にし児童館 |
| | 15:45～15:55 | 遠軽新聞社横 |
| 7月16日(木) | 12:55～13:15 | 丸瀬布小学校 |
| 7月3日(金) | 12:40～13:20 | 望の岡分校 |
| 7月17日(金) | 15:05～15:20 | 寿町自衛隊官舎 |
| | 15:30～15:45 | みなみ児童館 |

【Bコース】

| 日 程 | 時 間 | 場 所 |
|----------|-------------|---------|
| 7月14日(火) | 10:10～10:25 | 遠軽小学校 |
| 7月28日(火) | 10:50～11:00 | 学田団地集会場 |
| | 12:45～13:00 | 南小学校 |
| | 15:25～15:40 | ひがし児童館 |
| 7月1日(水) | 11:00～11:20 | ほのほの |
| 7月15日(水) | 12:30～12:50 | 白滝総合支所前 |
| 7月29日(水) | 13:00～13:20 | 白滝小学校 |

みんなのカレンダー

7月

運転免許 更新時講習

| | | | |
|--|----|--------|-----------|
| 問合せ先：遠軽地区交通安全協会 ☎42-0110 内線415 会場：遠軽自動車学校3階第2教室「交通安全教育センター」 | | | |
| 1日(水) | 優良 | 17:30～ | 一般 18:10～ |
| 8日(水) | 違反 | 9:00～ | |
| 18日(土) | 違反 | 9:00～ | |
| 28日(火) | 優良 | 9:00～ | 初回 9:40～ |

●文化・スポーツ・イベント

| | | | |
|---------------|--|---------------|---|
| 1日(水) | ケイトの英会話教室(19:00～・丸瀬布中央公民館) | 16日(木) | しらかば大学(10:00～・かぜる西) シェイプアップ教室(13:30～・総合体育館) |
| 2日(木) | シェイプアップ教室(13:30～・総合体育館) | 17日(金) | 瞰望大学(10:00～・遠軽町福祉センター) |
| 3日(金) | 瞰望大学(10:00～・遠軽町福祉センター) | 18日(土) | まるせつ子ども文化教室(10:00～・丸瀬布中央公民館) 絵本の読み聞かせ(10:30～・丸瀬布図書館) 童話の時間(11:00～・遠軽町図書館) |
| 4日(土) | 童話の時間(11:00～・遠軽町図書館) | 19日(日) | 月イチ子ども映画会(14:00～・遠軽町図書館) |
| 5日(日) | | 20日(月) | |
| 6日(月) | | 21日(火) | チビッ子教室(14:45～・丸瀬布中央公民館) |
| 7日(火) | めだかの学校(10:00～・丸瀬布中央公民館) チビッ子教室(14:45～・丸瀬布中央公民館) | 22日(水) | シェイプアップ教室(13:30～・総合体育館) |
| 8日(水) | ことぶき大学(10:00～・丸瀬布中央公民館) ケイトの英会話教室(19:00～・丸瀬布中央公民館) | 23日(木) | |
| 9日(木) | シェイプアップ教室(13:30～・総合体育館) 英会話教室(中～上級)(19:00～・遠軽町教育委員会庁舎) 英会話教室(第1期体験)(19:00～・遠軽町教育委員会庁舎) | 24日(金) | |
| 10日(金) | 瞰望大学(10:00～・遠軽町福祉センター) ことぶき大学(10:00～・丸瀬布中央公民館) | 25日(土) | 童話の時間(11:00～・遠軽町図書館) |
| 11日(土) | わくわく自然体験教室(10:00～丸瀬布農村多目的施設) 童話の時間(11:00～・遠軽町図書館) | 26日(日) | |
| 12日(日) | | 27日(月) | |
| 13日(月) | | 28日(火) | 童話の時間りとる(11:00～・遠軽町図書館) |
| 14日(火) | 童話の時間りとる(11:00～・遠軽町図書館) チビッ子教室(14:45～・丸瀬布中央公民館) | 29日(水) | |
| 15日(水) | 猫の写真パネル展【7月26日まで】(遠軽町図書館) ことぶき大学(10:00～・丸瀬布中央公民館) ケイトの英会話教室(19:00～・丸瀬布中央公民館) | 30日(木) | シェイプアップ教室(13:30～・総合体育館) |
| | | 31日(金) | 瞰望大学(10:00～・遠軽町福祉センター) |

7月15日(水)～7月26日(日)
猫の写真パネル展

遠軽町図書館では、河出書房新社様の協力を得て、「北に生きる猫」



(土肥美帆著)の写真パネル展を開催します。

猫好きの人には、一見の価値があります。そうでない人も北国の猫の姿をぜひご覧ください。

月イチ
子ども映画会

7月19日(日) 午後2時から(40分くらい)

無料です

おしりたんてい みんな来てね

(7月) かいとう たい たんてい 前編・後編

遠軽町図書館 視聴覚室 遠軽町大通南4丁目 42-3632

今月の特集は、来年に延びたオンラインピクに思いを馳せて「スポーツ小説」です。

遠軽町図書館
(大通南4丁目)

祝日開館

7月23日(木)
7月24日(金)

月末休館

7月31日(金)

※月曜日は通常どおり休館



図書館マスコットキャラクター「和っくん」

問遠軽町図書館 ☎ 42-3632

7月「童話の時間」～遠軽町図書館～

■童話の時間 土曜日 午前11時～11時30分

遠軽町図書館では、絵本の読み聞かせ、紙芝居の後に映画を上映しています。会場は遠軽町図書館の視聴覚室です。親子でお気軽にお越しください。

- 4日 『猫女房』
- 11日 『ウッチョパス』
～おおどろぼうがやってきた^{※カ}～
- 18日 『アリババと四十人の盗賊』
- 25日 『ペネロパのおかたづけ^{※カ}』



猫女房

■童話の時間りとる

乳幼児向けに絵本の読み聞かせを行います。

- 14日(火)・28日(火)
- 各日午前11時から



ウッチョパス

7月「絵本の読み聞かせ」

■生田原図書館

18日(土) 午前10時30分から

■丸瀬布図書室

18日(土) 午前10時30分から



今月の表紙

今月の表紙は、6月4日に町内各保育所で開催された、春の遠足での「コマ」です。晴天に恵まれたこの日は、遠足を待ちに待っていた子どもたちが、お弁当や飲み物が入ったリュックサックを背負い、目的地まで元気に歩いていました。

このうち、東保育所では、遠藤児童公園まで歩き、コロナで外出を控えていた子どもたちが、たんぼの綿毛を吹いて飛ばしたり、滑り台やブランコなどの遊具を使い、外での遊びを満喫していました。その後、お父さんお母さんの愛情がたっぷり詰まったお弁当を口いっぱい食べていました。

新刊紹介

『おいしくて泣くとき』

【森沢 明夫】

貧困家庭の子どもたちに無料で「こども飯」を提供する「大衆食堂かざま」。その店のオーナーの息子、中学生の心也は、こども飯を食べにくる幼馴染の夕花が気になっていて…。『ランティエ』連載を単行本化。



ぐれんじょうど あまのすみき
紅蓮浄土【天野純希】不良【北野武】生かさず、殺さず
くさかべよう 代表取締役アイドル【小林泰三】奈落で踊れ【月村了衛】縄紋【真梨幸子】おいしくて泣くとき【森沢明夫】月の客【山下澄人】テレワーク大全【日経BP】
つきむらりょうえ まりゆきこ
私たちはふつうに老いることができない【児玉真美】食品添加物はなぜ嫌われるのか【畝山智香子】古写真で見る幕末の城【三浦正幸】ナチュラルおせんたく大全【本橋ひろえ】きものが着たい【群ようこ】野菜が長持ち&使い切るコツ、教えます！【島本美由紀】

広報えんがる 第178号
令和2年7月1日発行
発行/北海道遠軽町



■ホームページ
QRコード

〒099-0492 遠軽町一条通北3丁目
☎ 0158-42-4811 FAX 0158-42-3688
電子メール kikaku@engaru.jp
ホームページ https://engaru.jp
編集/総務部企画課 印刷/㈱岡田印刷

広報えんがるで取り上げてほしい
特集があったら企画課まで連絡してね!

