

広報

えんがる

5

2020 第176号

主な内容

第2期「^{えん}縁があるまち」遠軽町まち・ひと・しごと創生総合戦略
新型コロナウイルス感染症緊急経済対策 特別定額給付金(仮称)事業について
コロナに負けるな!
新型コロナウイルス感染症の流行に伴う新たな中小企業(飲食店・宿泊施設)支援のお知らせ
遠軽町職員 新たな顔ぶれ

表紙[甘くておいしい春採りアスパラ「遠軽によつきーず」～遠軽町立莖アスパラ生産組合収穫始まる]

マチイロ



広報えんがるを
スマートフォンへ
配信します。

遠軽町民憲章「^{はぐく}育み・^{つく}創り・^{あい}愛し・^{はげ}励む心で、^{とわ}永遠に輝く遠軽町」(一部抜粋)

第2期 “縁えんがあるまち” 遠軽町まち・ひと・しごと創生総合戦略



本町では、急速に進行する人口減少問題と地域経済の縮小を克服し、「しごと」が「ひと」を呼び、「ひと」が「しごと」を呼び込む好循環を確立し、その好循環を支える「まち」の創生を図るため、2015(平成27)年12月に「縁えんがあるまち」遠軽町まち・ひと・しごと創生総合戦略」を策定し、「2040(令和22)年の総人口約1万5000人」を維持することを将来展望に掲げ、人口減少の抑制に向けた対策を進めてきました。

しかし、2018(平成30)年11月には、本町の人口は2万人を下回り、依然として減少が進んでおり、また、第1期総合戦略に掲げる5つの基本目標と27のKPI(重要業績評価指標)では、進捗率が80%以上のものは全体の半分程度となりました。



第1期総合戦略は令和元年度で期間が満了となりましたが、引き続き、本町の創生に向けた施策を総合的に推進することが必要なことから、このたび、今後5年間の基本目標、基本的方向及び具体的な施策などをまとめた、第2期「縁えんがあるまち」遠軽町まち・ひと・しごと創生総合戦略を策定しましたので、その概要をお知らせします。

なお、第2期総合戦略では、第1期総合戦略と合わせて策定した「遠軽町人口ビジョン」の改定は行わず、2040(令和22)年の総人口約1万5000人を維持することを目標としています。

「第2期「縁えんがあるまち」遠軽町まち・ひと・しごと創生総合戦略」の詳細は、町ホームページに掲載しています。

企画課 ☎42・4818



【基本目標4】遠軽町に人を呼び込み、呼び戻す

- ・移住・定住の促進を図ります。
- ・交流人口の拡大を図ります。
- ・自衛隊との共存共栄を推進します。



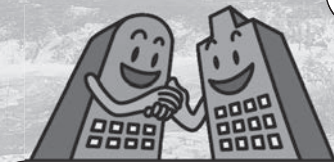
【基本目標1】結婚・出産・子育ての希望をかなえる

- ・出産できる環境を守ります。
- ・子育て環境の充実を図ります。
- ・男女が出会う機会を確保します。



【基本目標2】住みたいと思うまちをつくる

- ・地域を支える医療・保健・福祉サービスを確保します。
- ・教育環境の整備を行います。
- ・地域における生活基盤の維持・確保を図ります。
- ・コミュニティ活動を促進します。
- ・住民の安全・安心を確保します。
- ・自然環境との共存と次世代への継承を図ります。



【基本目標5】多様な連携により地域をつくる

- ・市町村の連携による取り組みを進めます。
- ・多様な主体との連携した取り組みを進めます。

【基本目標3】地域資源を生かし安定した雇用を創出する

- ・第1次産業の担い手育成と経営の安定化を図ります。
- ・雇用の場の創出と働き手の確保を図ります。
- ・地域にお金を落とし、循環させる仕組みづくりを推進します。

第2期 “縁(えん)があるまち”遠軽町まち・ひと・しごと創生総合戦略(案)に対する意見募集の結果

■意見募集の実施概要等

①募集期間

3月13日から26日まで

②閲覧場所

役場2階企画課、各支所地域住民課、町ホームページ

③意見の提出方法

持参・郵便・FAX・電子メール

④意見募集の周知方法

町広報紙、町ホームページ

■意見募集の結果

1人8件(電子メール)

■結果の公表

役場2階企画課、各支所地域住民課、町広報紙、町ホームページ

■意見の概要

①子どもの医療費、各種予防接種に係る負担の軽減について

②児童館、学童保育の充実による放課後児童対策で、育児と仕事の両立について

③育児にかかる医療費、児童館の活用による負担軽減について

④地域で支え合う、民生委員、児童委員への支援について

⑤社会福祉協議会との支援、老人会団体との連携について

⑥町内会全体での統一した花壇の整備について

⑦子育てがしやすく若者達が定住するまちづくりについて

⑧健康に暮らせる、支援、医療、福祉サービスの充実について



※なお、意見に対する検討結果(町の考え方)については、掲載するスペースの都合上省略します。詳しくは、役場または支所でご覧になるか、町ホームページでご確認ください。

企画課 ☎42・4818

新型コロナウイルス感染症緊急経済対策 特別定額給付金(仮称)事業について

国は、4月20日に「新型コロナウイルス感染症緊急経済対策」を閣議決定し、特別定額給付金(仮称)事業の実施が盛り込まれました。

遠軽町においては、これから体制を整え、迅速に実施したいと考えていますが、取り急ぎ、国の発表した事業内容をお知らせします。

■事業主体 市区町村

■給付対象者と受給者

- ・給付対象者 基準日(令和2年4月27日)において、住民基本台帳に記録されている方
- ・受給権者 給付対象者の属する世帯の世帯主

■給付額 給付対象者一人につき10万円

■給付金の申請と給付方法

感染拡大防止の観点から給付金の申請方法は次の方法を基本とし、給付は申請者本人名義の銀行口座に振込みします。なお、やむを得ない場合に限り、窓口における申請・給付が認められます。

①郵送申請方式

市区町村から各世帯主に郵送された申請書に振込先口座を記入し、振込先口座の確認書類と本人確認書類の写しを添えて、市区町村に郵送する。

②オンライン申請方式(マイナンバーカード所持者が利用可能)

「マイナポータル」から振込先口座を入力した上で、振込先口座の確認書類をアップロードし、電子申請(電子署名により本人確認を実施し、本人確認書類は不要)する。

■受付及び給付開始日

本事業の趣旨を踏まえ、可能な限り迅速に開始したいと考えています(決まり次第お知らせします。)。なお、申請期限は、郵送申請方式の申請受付開始日から3か月以内となります。

■コールセンター

本事業に係る相談については、次のとおりコールセンターが設置されています。

連絡先 03 - 5638 - 5855

対応時間 9:00~18:30(土日・休日を除く)

※電話がつながりにくい時間帯があります。つながらない場合、時間をおいてお掛け直してください。

■給付金を装った詐欺にご注意ください!

- ・町や国の機関などが現金自動預払機(ATM)の操作をお願いすることは、絶対にありません。
- ・町や国の機関などが本給付金の給付のために手数料の振込を求めることは、絶対にありません。
- ・現時点で町や国の機関などが、住民の皆様の世界帯構成や銀行口座番号などの個人情報を電話や郵便、メールでお問い合わせすることは、絶対にありません。

ご自宅や職場などに町や国の機関などをかたった電話がかかってきたり、郵便、メールが届いたら、役場や警察署または警察相談電話#9110に連絡してください。

【注記】※上記は4月20日における国の発表(検討状況)に基づく情報であり、今後の検討によって変更もあり得ます。決定次第、別途お知らせします(本号発行時に既に決定していることも想定されます。)

※事業の実施に当たっては、国の令和2年度補正予算成立と遠軽町による予算措置が前提となります。

■問合せ先 企画課 ☎42 - 4818

10万人につき
1万円が
給付され
ます。受給
申請は
世帯主の
申請が
必要です。



それ、給付金を装った詐欺かもしれません!

「個人情報」「通帳、キャッシュカード」「暗証番号」の詐取にご注意ください!

特別定額給付金に関して

- 市区町村や総務省などが現金自動預払機(ATM)の操作をお願いすることは、絶対にありません。
- 市区町村や総務省などが「特別定額給付金」の給付のために、手数料の振込みを求めることは、絶対にありません。

※今般、政府予算案において決定された「特別定額給付金」については、住民の皆様へご連絡や給付を行う段階ではありません。
※具体的な給付の方法等が決まり次第、速やかに広報いたします。
※現時点で、市区町村や総務省などが、住民の皆様の世界帯構成や、銀行口座の番号などの個人情報を電話や郵便、メールでお問い合わせすることはありません。

※自宅や職場などに市区町村や総務省などをかたった電話がかかってきたり、郵便、メールが届いたら、お住まいの市区町村や最寄りの警察署(または警察相談専用電話(#9110))にご連絡ください。

警察庁 総務省 令和2年4月

コロナに負けるな!

新型コロナウイルス感染症の流行に伴う 新たな中小企業(飲食店・宿泊施設)支援のお知らせ

町では、新型コロナウイルス感染症の流行に伴い、経済的に大きな影響を受けている飲食店等の経営を支援するとともに、町内消費の喚起を図るため、町内飲食店等で使用可能とする「プレミアム付食事券」の販売を行います。取扱店など、詳しくは、本広報の折り込みチラシをご覧ください。

また、町内の飲食店、宿泊施設について、水道料金及び下水道使用料の徴収を免除しています。対象となる事業者の方で、まだ申請がお済みでない方は、お早めに所定の申請書を提出してください。

遠軽町プレミアム付食事券発行事業

- 販売期間 5月16日(土)～8月31日(月)
※発行セット数に達した時点で販売終了
- 販売単位と販売制限
【ファミリー利用向け】1セット6千5百円分を5千円で販売(1世帯2セットまで)
【少人数グループ利用向け】1セット4万円分を3万円で販売(無制限)
- 購入方法 本広報の折り込みチラシの購入引換券を切り取って、購入場所で購入してください。
- 購入場所 遠軽商工会議所、えんがる商工会館、生田原郵便局、安国郵便局、白滝郵便局、瀬戸瀬郵便局
※各郵便局での販売は5月18日(月)から
- 使用可能期間 5月16日(土)～8月31日(月)
- その他 販売期間及び使用可能期間は、感染症まん延状況により使用可能期間が変更になる場合があります。
- 問合せ先 遠軽商工会議所 ☎ 42 - 5201

遠軽町水道料金・下水道使用料免除事業

- 対象
町内で飲食店または宿泊施設を営み、かつ給水契約の用途区分が「事業用」であるもの。ただし、飲食物の提供や、店舗内に飲食スペースが設置されている場合においても、それが営業の主たる目的でないものは除きます。
- 免除内容
令和2年4月分の水道料金及び下水道使用料を全額免除します。
- 申請方法 所定の申請書を提出してください。
- 申請場所
水道課または各総合支所産業課
申請書は町ホームページ「くらし・手続き」>上下水道」のページからダウンロードすることができます。また、遠軽町福祉センター事務室でも配布しています(日中のみ)。
- 申請期限 5月25日(月)
- 問合せ先 水道課料金担当 ☎ 42 - 4815

有料広告



おかげさまで70年
70年の感謝を込めて、**70th** ENGARU SHINKIN BANK
かがやく夢をあなたに!
夢付き定期預金
スーパードリーム
最高100万円が当たるチャンス!



ふれあい さわやか
遠軽信用金庫



本店：遠軽町大通南1丁目1番地15
TEL 0158 - 42 - 2141 (代表)
<http://www.shinkin.co.jp/engaru/>

商品内容等、詳しくは当金庫ホームページをご覧ください。窓口へお問い合わせください。

※この広告は、広報紙の紙面を有効に活用し、町の財源確保と地域の活性化を図るための遠軽町の取り組みです。広告主及び広告内容については、町が推奨するということではありません。

New Face 新たな顔ぶれ

遠軽町職員人事異動



◆◆遠軽町新規採用職員（4月1日）◆◆

写真前列右から		
日向寺 優希	民生部保健福祉課保健予防担当	
蛸子 法世	民生部保健福祉課福祉担当	
藪 雪乃	民生部住民生活課住民担当	

写真後列右から		
能正 涼介	経済部水道課料金担当	
荒谷 樹季	民生部子育て支援課南保育所保育担当	
海野 太一	教育部総務課総務担当	
大里 拓人	経済部建設課建築担当	
会田 巴允	民生部税務課資産税担当	

町職員人事異動

遠軽町辞令（4月1日）

副町長

▼舟木淳次（民生部長）

総務部

▼総務部長（事）危機対策室長 佐藤祐治（企画課長）▼総務課庶務担当係長 岡本順俊（民生部保健福祉課介護保険担当係長）▼総務課庶務担当（北海道派遣研修） 工藤大輔（民生部税務課町民税担当）

▼情報管財課長 会津靖朗（丸瀬布総合支所長（兼）地域住民課長）

▼企画課長 今井昌幸（地域拠点施設準備室参事）▼企画課企画担

遠軽町退職辞令（3月31日）

▼厂原收〔副町長〕（北海道に帰任）

▼加藤俊之〔総務部長〕

▼舟木淳次〔民生部長〕（副町長選任）

▼荒井正教〔民生部税務課長（兼）滞納対策室参事〕

▼河本伸二〔民生部子育て支援課長〕

▼門脇和仁〔生田原総合支所長（兼）地域住民課長〕（遠軽地区広域組合採用）

▼三品ひとみ〔民生部子育て支援課東保育所長（兼）西保育所長（兼）南保育所長（兼）瀬戸瀬保育所長〕

▼田宮富美子〔民生部子育て支援課丸瀬布保育所長（兼）白滝保育所長〕

▼佐々木理恵子〔経済部建設課主幹〕

▼前川賢一〔丸瀬布総合支所地域住民課主幹〕

▼小玉浩史〔丸瀬布総合支所産業課主幹（併）丸瀬布事業課主幹〕

▼熊谷誠〔総務部ジオパーク推進課ジオパーク担当（併）遠軽町埋蔵文化財センター担当〕

▼奥澤佳奈〔民生部保健福祉課福祉担当〕

当係長 林幸司〔地域拠点施設準備室地域拠点施設準備担当係長〕

▼財政課財政担当係長 高橋一広〔総務課庶務担当係長〕▼財政課財政担当（兼）財務担当 刈田大貴〔出納課出納担当〕

▼民生部

▼民生部長（事）滞納対策室長 平間敏春〔保健福祉課長〕▼保健福祉課長 古賀伸次〔総務部情報管財課長〕▼保健福祉課福祉担当係長 佐藤直人〔保健福祉課保健予防担当係長〕▼保健福祉課保健予防担当係長 菅井真人〔保健福祉課福祉担当〕▼保健福祉課保健予防担当係長 玉置昌史〔税務課資産税担当〕▼住民生活課保険医療年

金担当係長 竹之内義和〔住民生活課環境生活担当係長〕▼住民生活課保険医療年金担当係長 齋藤勝彦〔経済部農政林務課農政担当係長〕▼住民生活課環境生活担当 奥田力〔経済部丸瀬布事業課管理担当（併）丸瀬布総合支所産業課建設担当〕▼税務課長（兼）滞納対策室参事 二瓶雄介〔生田原教育センター所長（事）生田原教育センター係長〕▼税務課主幹（兼）滞納対策室主幹 家田浩〔税務課主幹（事）納税担当係長（兼）滞納対策室主幹（事）滞納対策担当係長〕▼税務課町民税担当 渡邊望〔教育部総務課総務担当〕▼子育て支援課長 太田貴幸〔子育て支援課主幹（事）療育担当係長〕▼子育て支援課主幹（事）療育担当係長 中田英明〔選挙管理委員会事務局総務担当係長（併）監査委員事務局書記（併）公平委員会事務局書記〕▼子育て支援課東保育所長（兼）西保育所長（兼）南保育所長 奥山直美〔子育て支援課南保育所保育担当係長〕▼子育て支援課東保育所保育担当係長 高山佳子〔子育て支援課瀬戸瀬保育所保育担当係長〕▼子育て支援課東保育所保育担当 土屋ゆずか〔子育て支援課南保育所保育担当〕▼子育て支援課西保育所保育担当係長 土屋幸子〔子育て支援課東保育所保育担当係長〕▼子育て支援課西保育所保育担当 三浦歩実〔子育て支援課丸瀬布保育所保育担当〕▼子育て

支援課南保育所保育担当係長 島岡裕加里(子育て支援課安国保育所保育担当係長)▼子育て支援課南保育所保育担当係長 福井朝恵(子育て支援課白滝保育所保育担当係長)▼子育て支援課南保育所保育担当 大島一恵(再任用継続)▼子育て支援課生田原保育所長(兼)安国保育所長 村山小百合(子育て支援課西保育所保育担当係長)▼子育て支援課安国保育所保育担当係長 越智真由美(子育て支援課安国保育所保育担当)▼子育て支援課東保育所保育担当)▼子育て支援課安国保育所保育担当 新保朗(子育て支援課東保育所保育担当)▼子育て支援課安国保育所保育担当 三品ひとみ(再任用)▼子育て支援課丸瀬布保育所長(兼)白滝保育所長 飯田智子(子育て支援課生田原保育所長(兼)安国保育所長)▼子育て支援課丸瀬布保育所保育担当 田宮富美子(再任用)▼子育て支援課白滝保育所保育担当係長 小野寺ゆかり(子育て支援課南保育所保育担当係長)▼滞納対策室滞納対策担当係長(兼)税務課納税担当係長 水本弘昭(滞納対策室滞納対策担当(兼)税務課納税担当)▼滞納対策室滞納対策担当(兼)税務課納税担当 前川賢一(再任用)

政担当係長)▼商工観光課観光担当 森谷亮太(生田原総合支所地域住民課総務民生担当)▼建設課公営住宅担当係長 梶田淳一(白滝総合支所産業課農林商工観光担当係長(併)農業委員会農地・農業振興担当係長)▼建設課都市計画担当 森谷英治(水道課料金担当)▼水道課水道工務担当(兼)浄水場管理担当 田嶋啓造(水道課下水道工務担当(兼)下水道処理場管理担当)▼水道課下水道工務担当係長(兼)下水処理場管理担当係長 大澤公浩(総務部総務課庶務担当係長(むかわ町派遣))▼水道課下水道工務担当 齊藤隆雄(再任用継続)▼丸瀬布事業課管理担当(併)丸瀬布総合支所産業課建設担当 菊池裕之(白滝総合支所地域住民課総務民生担当)▼白滝事業課主幹(事)管理担当係長(併)白滝総合支所産業課主幹(事)建設担当係長 小野寺悟(水道課主幹(事)下水処理場管理担当係長)▼白滝事業課管理担当(併)白滝総合支所産業課農林商工観光担当 峯田晃(白滝総合支所産業課農林商工観光担当(併)白滝事業課管理担当)

▼出納課出納担当 松尾和康(経済部白滝事業課管理担当(併)白滝総合支所産業課建設担当)▼生田原総合支所 支所長(兼)地域住民課長 大辻祐一(産業課長(併)生田原事業課長)▼地域住民課主幹 大島靖志(民生部住民生活課環境生活担当係長)▼地域住民課総務民生担当係長(兼)安国出張所庶務・住民担当係長(併)生田原教育センター係長 関口徹(地域住民課総務民生担当(兼)安国出張所庶務・住民担当(併)生田原教育センター担当)▼地域住民課総務民生担当(併)生田原教育センター担当 橋本汰一(地域住民課総務民生担当)▼安国出張所長(併)生田原事業課主幹(併)生田原教育センター所長 大泉勝義(安国出張所長(併)生田原事業課主幹(併)生田原教育センター担当)▼産業課長(併)生田原事業課長 今泉郁夫(産業課主幹(事)建設担当係長(併)生田原事業課主幹)▼産業課農林商工観光担当係長 山中政則(民生部住民生活課保険医療年金担当係長)▼産業課農林商工観光担当係長 竹下健一(学校給食センター管理担当)▼丸瀬布総合支所 支所長(兼)地域住民課長 伊藤雅彦(産業課長(併)丸瀬布事業課長)▼地域住民課総務民生担当係長 小玉美紀子(議事事務局庶務担当係長(兼)議事担当係長)▼産業課長(併)丸瀬布事業課長(併)丸瀬布教育センター係長 小山信芳(産業課主幹(事)農林商工観光担当係長(併)丸瀬布教育センター係長)▼産業課主幹(併)丸瀬布事業課主幹 倉内健一(経済部商工観光課主幹(事)観光担当係長)▼産業課農林商工観光担当係長 森谷

智之(生田原総合支所産業課農林商工観光担当係長)▼産業課農林商工観光担当 只野博之(再任用継続)▼白滝総合支所 地域住民課総務民生担当係長 橋本ひとみ(民生部住民生活課住民担当)▼産業課長(併)白滝事業課長 大野数彦(産業課長(事)建設担当係長(併)白滝事業課長)▼産業課主幹(事)農林商工観光担当係長 大西晋吾(経済部白滝事業課主幹(事)管理担当係長(併)産業課主幹)▼遠軽町議会辞令(4月1日)▼事務局庶務担当係長(兼)議事担当係長 田中郁美(教育部総務課学校教育担当)▼遠軽町選挙管理委員会辞令(4月1日)▼事務局長(事)総務担当係長 奥山隆男(事務局長)▼事務局総務担当 吉田勇太(総務部企画課企画担当)▼遠軽町監査委員辞令(4月1日)▼(併)事務局書記 吉田勇太(総務部企画課企画担当)▼遠軽町公平委員会辞令(4月1日)▼(併)事務局書記 吉田勇太(総務部企画課企画担当)▼遠軽町農業委員会辞令(4月1日)▼(併)事務局農地・農業振興担当 加藤一実

遠軽町教育委員会辞令(4月1日)▼総務課学校教育担当 荒井雄(総務部財政課財政担当(兼)財務担当)▼社会教育課社会教育担当係長(兼)遠軽町図書館管理担当係長 中南秀隆(総務部地域拠点施設準備室地域拠点施設準備担当係長)▼生田原教育センター担当(併)安国出張所庶務・住民担当 中川裕一(生田原教育センター担当)▼白滝教育センター所長(兼)社会教育課主幹(兼)遠軽町埋蔵文化財センター所長(併)ジオパーク推進課主幹 長原裕一(白滝教育センター所長(事)白滝教育センター係長(兼)社会教育課主幹(兼)遠軽町埋蔵文化財センター所長(併)ジオパーク推進課ジオパーク担当係長)▼白滝教育センター係長(兼)遠軽町埋蔵文化財センター係長(併)遠軽町埋蔵文化財センター係長(併)ジオパーク推進課ジオパーク担当係長 瀬下直人(白滝教育センター担当(兼)遠軽町埋蔵文化財センター担当(併)ジオパーク推進課ジオパーク担当)▼佐々木理恵子(再任用)

※(事)は事務取扱、(兼)は兼務、(併)は併任、()は前職、現職または旧所属を表しています。

縁の下の力持ち！

下水道を正しく使いましょう

下水道は私たちの生活になくてはならないものです。下水道へ流してはいけないものを安易に流してしまうと、下水道管を詰まらせたり、傷めたりしてしまい、下水道が使用できなくなってしまうかもしれません。

快適な生活環境のために、一人一人が注意して、下水道を正しく使いましょう。

事業所の皆様へ

工場や事業場等からの排水は、一般家庭からの排水と異なり、下水道施設や人体・環境への有害な物質が含まれている可能性が高くなります。そのため、事業場等からの排水を公共下水道に流す場合には、下水道施設の機能を妨げないように、あらかじめ油分や有害物質等を取り除くことにより、町で定めた下水排除基準以下の水質にして流さなければいけません。この油分や有害物質等を取り除くために必要な処理施設を「除害施設」といい、事業場等は、下水排除基準に適合しない恐れがある場合、除害施設の設置が必要となります。

●除害施設の設置が必要な事業場の例

- ・飲食店、食品製造業 ・旅館、ホテル
- ・ガソリンスタンド、自動車整備工場、洗車場 ・病院、歯科医院
- ・クリーニング店 ・印刷工場 ・水産加工場、生コン工場

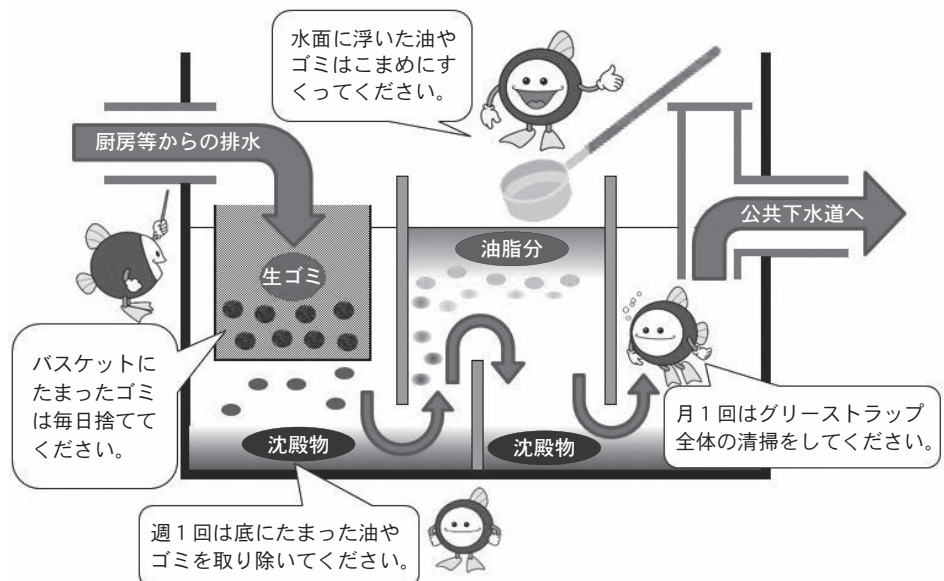
除害施設の適正な維持管理(清掃等)をお願いします

除害施設は、事業場等によってさまざまなものがあります。特に飲食店、旅館、病院等の厨房排水には、大量の油脂分が含まれています。この排水を適正に処理しないで下水道に流すと、油が下水道管の中で

冷えて固まり、詰まる原因となります。油やゴミを直接下水道に流さないように、分離して取り除くための装置がグリーストラップです。しかし、このグリーストラップに分離した油等をそのままにしておくと、油が処理されないまま下水道に流れ込み、下水道管が詰まる原因となりますので、定期的な清掃をお願いします。

※清掃回数等は、利用状況によって異なります。状況に合わせて適正な管理をお願いします。

●グリーストラップの管理方法(例)



一般家庭の皆様へ

■水洗トイレにはトイレットペーパー以外の紙、ゴミなどを流さない



水に溶けない紙、紙おむつ、衛生用品などを流すとトイレや排水管が詰まる原因となります。

■油類を流さない

油は排水管の詰まりや汚水処理を妨げる原因となります。紙等に染込ませるか凝固剤等を使用して燃えるごみに出してください。



遠軽町を守る！

遠軽町消防団

第5回 第3分団

～ベテラン団員と新入団員～



全8回シリーズの第5回は、遠軽町消防団第3分団です。第3分団は、瀬戸瀬地域、社名淵地域の団員で構成されており、農林業に携わる団員が多いのが特徴で、自らの地域を熟知した団員が日々訓練に取り組んでいます。

今回は、勤続21年のベテラン岡村班長と、入団2年目の渡邊団員に、それぞれどのような視点で「消防団の活動」を見ているのか、感じているのか話を聞いてみました。



遠軽町消防団
第3分団 班長
岡村 貴幸

拝命
平成12年4月1日
勤続19年

「班長」の仕事

■班長として活動の際に気をつけていることを教えてください。

消防団員だった父との入れ替わりで入団した私は、知識も技術も全くなかったのですが、入団して同年代の仲間と知り合うことができました。

消防団員の活動は、演習や火災予防運動などありますが、やはり消火活動が印象に残っています。班長になってからは、冬の現場などは特に滑ってケガをしないよう、自分だけでなく他の団員にも注意を促し、広く周りを見ることに気を付けています。

大規模な火災や自然災害が発生すると、瀬戸瀬のような小さな地域では、その地域の特徴を知る人々とヒューマンパワーが必要です。「自分たちの町は自分たちで守る」ため消防団に入り、私たちと一緒に町を守りましょう。

全てが初めてで緊張します！

■入団2年目とのことですが、昨年1年間、活動した感想を教えてください。

私はもともと消防団のことは知っていて、興味もあったので、不安でしたがやってみようと思い、入団しました。まだ2年目なので火災現場には出動していませんが、演習で実際に放水している様子などを見ると、貴重な経験をしているな、と思います。

消防車両に乗ること、ホースに触ること、どれも初めてで緊張はしますが、火災に出動したときには安全な活動ができるよう、明るい第3分団の皆さんに教えてもらい、楽しく活動させてもらっています。皆さんも一緒に消防団で活動してみませんか？



遠軽町消防団
第3分団 団員
渡邊 留

拝命
平成31年4月1日
勤続1年

消防団員 大募集中

遠軽地区広域組合
遠軽町消防団

～ 入団に関する
お問合せ先 ～

◎早く問い合わせをしたい方は電話で！
消防署(消防団係) ☎42 - 2050
生田原出張所 ☎45 - 2432
丸瀬布出張所 ☎47 - 3211
白滝出張所 ☎48 - 2121

◎人見知りの方はこちらのメールアドレスへ！
syouboudan@engarukouiki.jp

◎知り合いがいる方は直接消防団員、消防職員へ！



まいたうん ギャラリー



思いの詰まった、ふるさとの味を

自衛隊遠軽駐屯地ジブチ派遣隊員に激励品を送る

4月9日、陸上自衛隊遠軽駐屯地(大野木秀樹司令)で、ジブチ派遣隊に対する激励品の受け渡しが行われました。

これは、今年1月7日からジブチ共和国に派遣され、遠く離れた地で、活動拠点の警備に尽力している57人の隊員たちを激励するため行われたものです。

この日は、協力団体の代表の皆さんが見守る中、遠軽町自衛隊協力会会長である佐々木修一遠軽町長から、大野木司令に食料品などの激励品が手渡されました。

大野木司令は「遠軽町の方の思いが詰まった、ふるさとの味を感じることでできる激励品を頂き誠にありがとうございます。彼らの任務遂行のため、非常に力になるものと思います」と、感謝の言葉を述べていました。



これからも地域の安心安全のために

関口洋美氏に消防庁長官表彰(永年勤続功労章)伝達

4月9日、遠軽地区広域組合遠軽町消防団副団長の関口洋美氏が、令和元年度消防庁長官による永年勤続功労章の伝達を受けました。

このたびの受章は、関口さんが昭和52年に遠軽地区広域組合遠軽町消防団員となり、約43年の長きにわたり、地域の消防活動に尽力した功績が認められたものです。

この日、遠軽地区広域組合副管理者である、舟木淳次遠軽副町長から表彰の伝達を受けた関口さんは「表彰の名に恥じないよう、これからも地域の安心安全のため、頑張っていきたいです」と、受章の喜びを話していました。

60年の歴史に幕を下ろす

瀬戸瀬保育所で最後の修了式・閉所式

3月27日、今年度をもって閉所される瀬戸瀬保育所で修了式が行われ、岡村葉奈ちゃんが保育所を旅立ちました。

この日、最後の修了生となる葉奈ちゃんが名前を呼ばれ「はい!」と元気よく返事をし、保育証書を受け取りました。

閉所式では、佐々木修一遠軽町長が「地域の方々が町全体の事を考え、自ら閉所というつらい決断してくれたことに、深く敬意を表したいです」と、感謝の気持ちを述べていました。

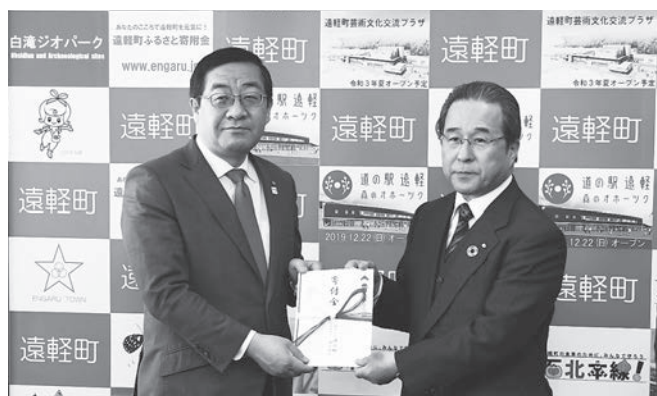


芸術文化交流プラザなどに

株式会社渡辺組が町に寄附

3月31日、株式会社渡辺組(渡辺博行代表取締役社長)が、町に寄附をしました。

これは、同社が社会貢献活動の一環として昭和48年から行っているもので、この日は、渡辺社長が「芸術文化交流プラザなどに、積極的に活用していただきたいです」と寄附金を手渡し、佐々木町長は「必要な備品の購入に活用させていただきます」と、お礼の言葉を述べていました。



新生活スタート!

各学校入学式



生田原小学校



安国小学校



遠軽小学校



東小学校



南小学校



瀬戸瀬小学校



丸瀬布小学校



白滝小学校



生田原中学校



安国中学校



遠軽中学校



南中学校



丸瀬布中学校



白滝中学校



遠軽高校全日制課程



遠軽高校定時制課程



5月の

お知らせ

まちなかの人口



(令和2年3月末現在)

	前月比
▶人口	19,446人 (-178)
・遠軽	15,964人 (-127)
・生田原	1,627人 (-23)
・丸瀬布	1,234人 (-13)
・白滝	621人 (-15)
▶男性	9,479人 (-106)
▶女性	9,967人 (-72)
▶世帯	10,144世帯 (-46)
▶出生	7人 (-4)
▶死亡	18人 (-24)



3月の事故発生状況

▶人身事故	1件(3件)
▶死者	0人(0人)
▶負傷者	1人(3人)
▶物損事故	21件(90件)

※()は令和2年累計



3月の火災発生状況

▶火災発生	0件(3件)
▶死者	0人(0人)
▶負傷者	0人(0人)

※()は令和2年累計

無料法律相談

■日時

5月11日(月)
午後2時〜5時
6月8日(月)
午後2時〜5時



■場所 げんき21

■相談時間 一人30分程度

■申込み

事前に予約が必要です。ただし、定員を超えた場合はご了承ください。(1年度内1人2回まで)

申込問企画課 ☎42・4818

不動産無料相談

■日時

5月25日(月)午後1時30分〜3時
※事前に予約が必要です。

■相談会場・申込み

北見市常盤町4丁目12番地2
公益社団法人北海道宅地建物取引業協会北見支部

☎0157・61・1565

障害者活躍推進計画策定のお知らせ

障害者の雇用の促進等に関する法律(昭和35年法律第123号)第7条の3第1項の規定に基づき、遠軽町、教育委員会、上下水道事業では、それぞれ障害者活躍推進計画を策定しました。

本計画のもと、障害をもつ職員一人一人がその障害特性や個性に応じて能力を有効に発揮し、より一層の活躍ができる職場を目指します。計画は、町ホームページに掲載していますのでご覧ください。

問総務課 ☎42・4811

水道課 ☎42・4815

教育委員会総務課 ☎42・2191

令和2年工業統計調査のお願い

総務省・経済産業省では、令和2年工業統計調査を6月1日現在で実施します。調査対象となる事業所の皆さんのご協力をお願いします。

■調査対象 製造業を営む事業所のうち、従業員数が4人以上の事業所が対象となります。

■調査方法 5月中旬から6月中旬にかけて、北海道知事が任命した調査員がお伺いします。

なお、提出いただく調査票の内容は、統計法に基づき、統計を作成する目的以外に使用することは絶対ありません。

問企画課 ☎42・4818

まちな中にコスモスを咲かせよう

えんがる町観光協会では、今年もコスモスの種(混合コスモス・黄花コスモス)を配布し、町民の皆様にかけていただく「まちな!コスモスいっぱい」事業を行います。



昨年同様、各自治会や学校、職場はもちろんですが、自宅のお庭やベランダで育てたい、という個人の方にも配布します。

力を合わせて、コスモスいっぱい

野の花観察会のお知らせ

のまちをつくりましょう。コスモスの種を希望される場合は、ぜひお問い合わせください。
町内の至る所にコスモスがたくさん咲くよう、ご協力をお願いします。
問(一社)えんがる町観光協会 ☎42・8360

【家庭学校】

■日時 5月17日(日)午前10時〜正午

■場所 北海道家庭学校

■集合 同校本館前

■定員 10人(定員になり次第締め切ります)

【がんばろう岩】

■日時 5月24日(日)午前10時〜正午

■場所 がんばろう岩

■集合 郷土館横(公園側)

■定員 12人(定員になり次第締め切ります)

※どちらも帽子、長袖の服、歩きやすい靴、虫よけ、筆記用具、カメラなどを持参ください。
申込問林廣志 ☎42・7027

**5月は町税等の滞納整理
強調月間です**

平成31年度分の町税等の納め忘れはありませんか。

町では、5月を「滞納整理強調月間」として町税等の納税推進に取り組みます。

「滞納整理強調月間」の期間中には、町道民税・法人町民税・固定資産税・都市計画税・軽自動車税・国民健康保険税・後期高齢者医療保険料及び介護保険料など、平成31年度分の町税等全ての滞納整理を行います。

ご相談もなく町税等を納付されていない場合は、給与・預貯金・不動産等の財産の差押えを行う場合があります。

また、納付がお済みでない方は大至急納付してください。

納税相談問 税務課 ☎ 42・4814

または各支所地域住民課

生田原支所 ☎ 45・2011

丸瀬布支所 ☎ 47・2211

白滝支所 ☎ 48・2211

生ごみ堆肥化容器・電動生ごみ処理機 購入費用の一部を助成します

町では、生ごみの減量・資源化を進めるため、生ごみ堆肥



化容器と電動生ごみ処理機の購入費用の一部を助成しています。

■対象者
町内に住所を有し、町税等の滞納が無い方。

■対象となる容器・処理機
町内に所在する登録販売店で購入した次の条件を満たすもの。

・生ごみ堆肥化容器 処理容量が130ℓ以上のもの

・電動生ごみ処理機 電動により生ごみ処理を行うもの

■助成額

・生ごみ堆肥化容器 1個につき2000円

・電動生ごみ処理機 価格の2分の1まで(上限2万円)

■助成個数(先着順)

・生ごみ堆肥化容器 10個

・電動生ごみ処理機 1台

■申込受付期間及び時間
5月7日(木)から(土)日・休日を除く午前8時45分から午後5時30分

■申込方法

必ず購入前に住民生活課または各支所地域住民課窓口まで印鑑を持参の上お越しください。関係書類をお渡しします。

問 住民生活課 ☎ 42・4812

または各支所地域住民課

生田原支所 ☎ 45・2011

丸瀬布支所 ☎ 47・2211

白滝支所 ☎ 48・2211

国家を守る、公務員。

自衛官候補生

詳しくは
コチラ→



【試験日】

5 / 17(日)・18(月) 5 / 11(月)

※試験日はいずれか1日を選択できます。

18歳～32歳以下対象

幹部候補生

【試験日】(一次)

【受付】

5 / 9(土)・10(日) 3 / 1(日) ~ 5 / 1(金)

●大卒程度試験

●院卒者試験

22歳～25歳以下対象

20歳～27歳以下対象

※詳しくはお問い合わせください。



自衛隊旭川地方協力本部
遠軽地域事務所

1・9まもるん
旭川地方協力本部

0158-42-6616

旭川地本

検索

丸瀬布地域サロン 杜のサロン

丸瀬布社会福祉協会では、「杜のサロン」5月開催に向け、準備を進めてまいりましたが、新型コロナウイルス感染予防対策のため、感染の恐れがなくなるまでの間、「休止」とさせていただきますこととなりました。

今回このような結果になり誠に残念ではありますが、何より安心安全なサロン活動が第一と考えた上での措置ですので、なにとぞご理解とご協力の程よろしくお願いたします。

問 丸瀬布デイサービスセンター ☎ 47 - 3003

生活や仕事などの困りごと相談会

ひとりで悩んでいませんか？相談は無料で秘密は厳守します。開催日の前日15時までに予約が必要です。

■予約・問い合わせ先 オホーツク相談センター ふくろう ☎ 0157 - 25 - 3110

■地区・会場・開催日・時間

地区	会場	開催日	時間
白滝	白滝ふれあいセンター	5月20日	11:00～12:00
丸瀬布	コミュニティセンター研修室	5月20日	12:30～13:30
生田原	生田原支所会議室	5月20日	14:30～15:30
遠軽	夢ふうせんせせらぎ内	5月21日	13:30～14:30

町営住宅の入居者を募集 します

次のとおり町営住宅の入居者を募集します。入居を希望される方は募集期間内にお申込みください。



町営住宅に申し込む場合は、住宅の種別に応じた入居資格がありますので、建設課または各支所産業課にお問い合わせください。

複数の申込みがあった場合は、選考委員会を開催し、状況に応じて抽選会を行います。

なお、町営住宅の入居者には、地域・自治会等の活動への積極的な参加をお願いしています。

また、ペットの飼育は禁止しています。

■申込期間

5月1日(金)～15日(金)

■選考委員会の日程

5月18日(月)

■抽選会の日程

5月20日(水)

■新しく募集する町営住宅

下の表をご覧ください。

申込問建設課 ☎42・4817

または各支所産業課

生田原支所 ☎45・2013

丸瀬布支所 ☎47・2213

白滝支所 ☎48・2212

■新しく募集する住宅

地域名	種別	団地名	棟番号	部屋番号	建設年度	規模	広さ(m ²)	住宅の月額家賃(円)	近傍同種家賃(円)	駐車場使用料(円)
遠軽	公住	山の手団地	61-A-1棟 (R2改修済)	811号	昭和61年度	3LDK	69.5	18,800～28,000	81,100	1,300
			61-A-1棟 (R2改修済)	818号	昭和61年度	3LDK	69.5	18,800～28,000	81,100	1,300
			61-A-1棟 (R2改修済)	819号	昭和61年度	3LDK	69.5	18,800～28,000	81,100	1,300
			61-A-1棟 (R2改修済)	826号	昭和61年度	3LDK	69.5	18,800～28,000	81,100	1,300
			61-A-1棟 (R2改修済)	827号	昭和61年度	3LDK	69.5	18,800～28,000	81,100	1,300
			57-B-1棟 (H29改修済)	734号	昭和57年度	3LDK	66.1	17,700～26,400	74,300	1,300
			4-1棟	865号	平成4年度	3LDK	72.1	18,800～28,000	54,800	1,300
生田原	公住	栄行団地	26-3棟	12号	平成26年度	3LDK	76.8	23,700～35,300	125,200	1,000
	改良	日進団地	18-2棟	2-2号	平成18年度	1LDK	47.8	13,200～19,700	57,500	—
	定住	伊吹高原団地	C棟	3号	平成6年度	1DK	40.5	25,000	—	—
			愛棟	1号	平成6年度	1DK	40.5	25,000	—	—
		林友団地	A棟	4号	平成8年度	1DK	40.5	27,000	—	1,000
丸瀬布	公住	天神団地	77棟	244号	平成9年度	2LDK	67.0	17,000～25,400	49,200	—
	定住	天神定住2号団地	22棟	T-45号	平成21年度	1LDK	39.9	31,900	—	—
白滝	定住	南区単身者団地	—	4号	平成4年度	1DK	40.1	21,000	—	—

①公住は、収入に応じて家賃が変動します。特公賃・定住は、収入に関係なく家賃が決まっています。

②60歳以下の単身者が入居できる公住は、住宅の規模が2LDK以下で、かつ、広さが60㎡以下の住宅に限ります。

なお、高齢者等の単身者は60㎡以下または2LDK以下の住宅に入居できます。

③車両は1戸につき1台とし、整備された駐車場を使用する場合は使用料がかかります。

④申込みには、マイナンバーを提供していただく必要があります。

⑤募集住宅のほかにも入居できる住宅があります。

遠軽町高齢者共同生活支援施設 「第2みのり荘」の 入居者を募集します



遠軽町高齢者共同生活支援施設「第2みのり荘」の入居者を募集しますので、入居を希望される方は、次の事項を参照の上お申込みください。

■入居対象者 食事・入浴・洗濯等、身の回りの事が自分ででき、次に該当する方。

①遠軽町に居住するおおむね65歳以上の方

②介護保険制度により自立または要支援と認定された方(要介護の方は対象となりません)

③介護保険施設等から在宅生活に移行する方で、独立して生活すること不安がある方

④一人暮らしで、高齢等のため独立して生活することに不安がある方

■募集人数 1人

■入居申請 入居を希望する方は、申請書に必要書類を添付し、提出してください。申請書は保健福祉課(げんき21)または、各支所地域住民課でお渡しします。

■入居決定 入居者は、遠軽町保健医療福祉審議会が審査の上決定し、選考結果は申請者に通知します。

■入居予定時期 入居時期は6月上旬以降を予定しています。

■使用料等について

①使用料

前年の収入の額によって月額0〜3万円の使用料がかかります。

②食費及び日用品等の実費負担額

入居者には、食費及び日用品等の実費負担額として次の金額を負担していただきます。

・4〜10月 月額1380円

・11〜3月 月額1590円

■設備等について

・入居者居室、食堂兼娯楽室、厨房、浴室、洗濯室、便所、事務室、管理入室等が設置されています。

・居室の面積は約17畳(約56・2平方メートル)で、寝室4・5畳と居間11畳、納戸約1・5畳となっています。

・居室内には電気暖房機、簡易流し台、簡易クッキングヒーター、洗面台、ベッド、非常呼び出し装置などが備えられています。

・施設内には、生活援助員が常駐し、食事、入浴、生活相談や日常生活の支援、関係機関との連絡調整等が受けられます。(介護ケアはしません)

■募集期間

5月1日(金)〜20日(水)

申込問保健福祉課(げんき21)

☎42・4813

遠軽町子ども・子育て会議 委員を公募します

町では、遠軽町子ども・子育て会議条例に基づき「遠軽町子ども・子育て会議」を設置しています。

この会議では、子育て支援等に関する幅広い分野の方から意見を伺うため、会議の委員として参画していただく委員の一部を公募します。

■応募条件

次の条件を全て満たしている方
・遠軽町に住所を有する4月1日現在で満20歳以上の方

・小学校就学前のお子さんの保護者で子育て支援に理解と関心ある方
・平日の会議(午後1時から5時までの時間帯に開催予定)に出席できる方

■募集人員 5人

■委員の任期 委嘱の日から2年間

■任務

子ども・子育て支援事業計画の変更や子ども・子育て支援に関する施策の総合的かつ計画的な推進などに対し、意見や調査審議をしていただきます。

■応募方法

応募用紙に必要事項を記入の上、応募理由と遠軽町の子育てに関することをテーマに800字程度のレポートを添付し、5月22日(金)までに子育て支援課に持参するか郵送(締

切日消印有効)により提出してください。

■選考方法及び結果通知

提出された応募用紙及びレポートにより選考し、後日、応募者全員に通知します。

■報酬等

会議出席1回につき3400円と距離に応じて(片道5km以上の場合)費用弁償が支払われます。

■応募問 子育て支援課 ☎42・4560

遠軽青年会議所主催 町内環境美化運動

～私たちと一緒に地域のために清掃活動しませんか～

- 開催日時 5月17日(日) ※雨天中止
- 集合場所 現在調整のため、お問い合わせください。
- 集合時間 午前9時45分集合
- 開始時間 午前10時00分から約2時間程度
- 服装 汚れても良い服装
- 持ち物 必要な道具は用意します。
- 募集人数 大人10人、子ども10人
- 募集締切 5月14日(木)

申込問 遠軽商工会議所(岡本) ☎42-5201

遠軽青年会議所(中西) ☎080-6070-6584



新型コロナウイルス対策について
・マスクを着用し
・マスをあらい
・アルコール消毒を
意します。

春の検診の申込みを受け付けています

町では、現在、春の検診の申込みを受付しています。検診は「えんがる健康マイレージ」対象事業になっていきますので、ご自分の健康とポイントをゲットするためにもぜひ受診しましょう。



■検診項目

特定健診、30代健診、後期健診、胃がん検診、肺がん検診、大腸がん検診、前立腺がん検診、エキノコックス症検診、肝炎ウイルス検査

※丸瀬布中央公民館のみ子宮がん検診・乳がん検診を同時実施します。
〔対象〕子宮がん(20歳以上で和暦で偶数生まれの方)、乳がん(35歳

■日程・会場・検診機関

日程	会場	検診機関
5月22日(金) 5月23日(土)	げんき21	対がん協会
6月27日(土)	丸瀬布中央公民館	結核予防会
6月28日(日)※	げんき21	結核予防会

※6月28日は、健康とふれあいの広場と同時開催。

以上で和暦で偶数生まれの方

■注意事項

げんき21会場では、託児も行っていきますので、小さなお子さんのいる方も安心して受けられます。ご希望の方は予約が必要ですので、電話でご相談ください。

■その他

- ・検診対象者等の詳細は、広報えんがる3月号、または広報えんがる3月号に折り込んだ「遠軽町健康カレンダー」をご覧ください。
- ・新型コロナウイルス感染拡大防止のため、「待合室の密集を避ける」「健診会場での滞在時間を短くする(受付時間を分ける、問診票の事前記入)」等配慮して実施します。
- ・5月22日実施予定の歯周病検診は、新型コロナウイルスの感染拡大防止のため、中止となりました。

・今後の状況により、検診や健康とふれあいの広場も中止となる場合がありますのでご了承ください。

■申込問

【げんき21会場】

保健福祉課予防担当(げんき21)

☎42・4813

FAX49・3120

電子メール e-hoken@engaru.jp

【丸瀬布中央公民館会場】

丸瀬布支所地域住民課

☎47・2211 FAX47・2128

肝がん検診のご案内

肝がん検診団による肝臓がんの集団検診が実施されます。対象となる方だけでなく、専門医にかかったことがない方、しばらく肝臓の検査をされていない方などにお勧めします。

■対象者

- ・B型及びC型肝炎ウイルスのキャリアの方。
- ・本人または家族が過去に肝臓病を患ったり、輸血や血液製剤を使用したことがあり方。
- ・脂肪肝や肝機能障害の診断を受けている方。

■日時

5月30日(土)午前8時30分～正午

■場所

げんき21

■費用

6千円

※遠軽町民の方は、費用の助成が受けられますので、当日は印鑑と口

座番号の分かるものをご持参ください。後日、口座振込により助成金4300円が支払われます。

■内容

問診、採血、腹部エコー検査、肝臓専門医による療養相談

■定員

先着40人(予約が必要です)

■申込期間

5月1日(金)～15日(金)

■申込み先

肝がん検診団事務局
☎011・728・1008

(月曜日から金曜日までの午前9時から午後5時まで)

※申込先が留守番電話になっている場合があります。

その際は、お名前と電話番号を録音してください。後から連絡があります。

☎42・4815(役場水道課内)

☎42・4815(役場水道課内)

アイン薬局

お茶会・健康相談会
中止のお知らせ

アイン薬局遠軽店では、遠軽周辺地域の皆様を対象にお茶会(健康相談会)を定期的を開催しています。

5月は「便秘」をテーマに開催を予定していましたが、新型コロナウイルス感染拡大防止のため、中止となりました。

今後、状況に応じて開催していきますので、ご理解ご協力をお願い申し上げます。

開催の際には、皆様のご参加を心よりお待ちしております。

☎アイン薬局遠軽店 ☎46 - 3933



■現在受付中の義援金

義援金名称	受付期間
平成30年7月豪雨災害義援金	令和2年6月30日(火)まで
令和元年台風第15号千葉県災害義援金	
令和元年8月豪雨災害義援金	令和2年8月31日(月)まで
東日本大震災義援金	令和3年3月31日(水)まで
平成28年熊本地震災害義援金	
平成29年7月5日からの大雨災害義援金	
令和元年台風第19号災害義援金	

復旧・復興が続く被災地を支援するため、各種義援金の受付期間が延長されました。
つきましては、引き続き、皆様のおたのしみご支援をよろしくお願ひします。

各種災害義援金の受付期間の延期について

北見高等技術専門学院

機動職業訓練「ビジネス経理・販売科」募集のご案内

機動職業訓練とは、再就職の支援を目的とした職業訓練です。

ワープロ・表計算ソフトのパソコン操作及び簿記等を学ぶとともに、接客・接客、販売士等についての知識・技能を習得し、就職促進を図ります。

- 訓練期間 6月15日(月)～10月14日(水) [土日・休日を除く]
- 訓練時間 1日6時間(一部5時間)午前9時～午後3時40分
- 対象者 一般求職者(主にパソコン初心者の方)
- 定員 15人(定員に満たない場合は中止になることがあります)

■取得資格

2・3級ワープロ技士、2・3級表計算技士、日商簿記3級、日商販売士3級

■願書受付

- ・期間 5月27日(水)まで
- ・提出書類 入学願書、健康についての自己申告書

■費用

受講料は無料ですが、テキスト代が15,000円程度かかるほか、各種3級の検定を受験する場合は、18,000円程度かかります。

■実施場所 遠紋地域人材開発センター(岩見通北10丁目1番地4)

■その他 雇用保険受給者は訓練期間中、公共職業安定所から基本・受講・通所手当が支給されます。

申込 問北見公共職業安定所遠軽出張所 ☎42-2779



また、義援金をお寄せいただいた皆様に、心より感謝申し上げます。
■義援金受付窓口
保健福祉課(げんぎ21)
☎42-4813
または各支所地域住民課

生田原支所 ☎45-2011
丸瀬布支所 ☎47-2211
白滝支所 ☎48-2211
問日本赤十字社遠軽町分区事務局
保健福祉課(げんぎ21)
☎42-4813

有料広告

お電話 1本、24時間、365日お迎えに伺います



株式会社えんがる葬祭

☎0158-42-9898

遠軽町学田2丁目6-1 FAX 0158-42-9933

24時間
受付

式場収容数

- ・大ホール 400名
- ・中ホール 200名
- ・小ホール 100名
- ・法事ホール

※この広告は、広報紙の紙面を有効に活用し、町の財源確保と地域の活性化を図るための遠軽町の取組です。広告主及び広告内容については、町が推奨するということではありません。

えんがる「生涯学習リーダーバンク」登録者募集

あなたの知識・技術を生かしていませんか？

生涯学習リーダーバンクは、町民の生涯学習活動を支援し、促進するため、専門的な知識・技術・技能等を持った方々に指導者として登録していただき、学びたい、習いたいという人々の要請により紹介・派遣をする制度です。

■生涯学習リーダーバンクに登録していただく

- ①遠軽町「生涯学習指導者派遣事業」(マイプラン応援制度)の紹介・派遣講師の対象となります。
②リーダーバンクの登録者を対象に

「遠軽出張サポステ」を開催します

働き始めたい若者やそのご家族の相談に、オホーツク若者サポートステーションの相談員が応じます。一緒に就職活動を始めていきましょう。

- 日時 毎週金曜日 午前10時～午後4時
■会場 夢ふうせんせせらぎ(大通南3丁目1-2)
※5月15日午後1時～4時のみハローワーク遠軽
■予約 事前に電話での予約をお願いします。
☎オホーツク若者サポートステーション
☎0157-57-3136

町教育委員会の主催による「生涯学習有志指導者研修会」(年1回)を予定しています。

■主な登録領域・項目

- ・教育全般 家庭教育や青少年、成人、女性、高齢者のさまざまな教育活動に関するもの
- ・文化全般 音楽、美術、演劇、手工芸、自然観察、野外活動などに関するもの
- ・スポーツ全般

■登録申込み方法

教育委員会に備え付けている所定の様式によりお申込みください。

申込問教育委員会社会教育課

☎42-2191

救命講習延期のお知らせ

【普通救命講習(認定講習-I)】

本年度の救急講習会については、新型コロナウイルス感染拡大防止のため、当分の間、延期させていただきます。

なお、開催日程が決まり次第お知らせします。

町民の皆様については、ご理解のほどよろしくをお願いします。

☎遠軽地区広域組合消防署 ☎42-2050



防火管理講習のご案内

消防法施行令に基づく、防火管理者(甲種・乙種)の資格を取得するための講習会を行います。火災を未然に防止し、被害の軽減を図るためには、防火管理者は防火管理の重要性を十分に再確認し、防火管理業務を遂行させていくことが重要です。皆さんの事業所もぜひ防火管理者の育成に努めていただきますよう、お願いします。

■日時 甲種新規(2日間)

7月15日(水)、16日(木)10:00～16:00

甲種再講習(1日間)

7月15日(水)13:00～15:00

乙種(1日間)

7月15日(水)10:00～16:00

■会場 遠軽町福祉センター

■受講料 甲種・乙種 各3,500円
甲種再講習 3,000円

■申込期間

5月11日(月)から6月26日(金)まで

☎遠軽地区広域組合消防署 ☎42-7600

「生涯学習相談窓口」のお知らせ

教育委員会では、生涯学習に関することの面談や電話、FAX、電子メールによる「学習相談」を行っています。

これから学習活動を始めようとお考えの方、活動の場や講師の先生をお探しの場合など、お気軽にご相談ください。

■面談、電話によるご相談

(休日を除く月～金曜日の午前8時45分～午後5時30分)

社会教育課及び各教育センターの担当職員が随時ご相談に応じます。

- ・教育委員会社会教育課(1条通北2丁目3番地45)
☎42-2191
- ・生田原教育センター(生田原安国32番地 安国公民館内)
☎46-2302
- ・丸瀬布教育センター(丸瀬布水谷町12番地3 丸瀬布中央公民館内) ☎47-2456
- ・白滝教育センター(白滝138番地1 白滝支所内)
☎48-2213

※担当職員が不在の場合は、お時間をいただく場合や対応できないことがあります。

■郵便、FAX、電子メールによるご相談

〒099-0403 遠軽町1条通北2丁目3番地45

遠軽町教育委員会社会教育課

FAX 49-2566 電子メール shakyo@engaru.jp

※相談票は、町ホームページからダウンロードできます。

■巡回・畜犬登録及び狂犬病予防注射日程表
(生田原・丸瀬布・白滝 各地域)

地域	日程(5月)	住所	実施会場	
生田原地域	15日(金)	9:20 ~ 9:35	清里 旧清里生活改善センター前	
		9:45 ~ 9:55	伊吹 伊吹会館跡地	
		10:00 ~ 10:15	伊吹 西原久行様宅前	
		10:20 ~ 10:40	八重 八重会館前	
		10:45 ~ 11:05	八重 平和会館前	
		11:10 ~ 11:30	南区 羽田幸一郎様宅前	
		13:10 ~ 13:25	岩戸 秋葉常男様宅前	
		13:30 ~ 13:40	岩戸 銜橋本建設様前	
		13:55 ~ 14:10	生野 加藤喜美江様宅前	
	14:20 ~ 14:30	生野 鹿野芳子様宅前		
	14:35 ~ 14:55	水穂 旧水穂生活改善センター前		
	16日(土)	9:30 ~ 10:00	安国市街 安国出張所前	
		10:05 ~ 10:20	安国市街 加藤道枝様宅裏	
		10:40 ~ 11:00	生田原市街 たたら校園前	
		11:05 ~ 11:30	生田原市街 生田原福祉センター前	
		13:00 ~ 14:00	生田原市街 生田原支所重機庫前	
	丸瀬布地域	8日(金)	9:00 ~ 11:50	丸瀬布全域 丸瀬布支所駐車場
			12:40 ~ 13:20	天神・水谷 天神会館前
16:00 ~ 18:30			丸瀬布全域 丸瀬布支所駐車場	
白滝地域	8日(金)	10:00 ~ 10:20	下白滝 数田義則様宅前	
		10:30 ~ 10:50	旧白滝 旧白滝神社前	
		11:00 ~ 12:00	白滝市街 ふれあいセンター前	
		13:10 ~ 13:50	白滝市街 西区会館前	
		14:00 ~ 14:20	上白滝 上白滝会館前	
		14:40 ~ 15:00	上支湧別 こまくさ前	
		15:05 ~ 15:10	支湧別 産業会館前	
		15:15 ~ 15:20	北支湧別 公会堂跡地	
	14日(木)	17:00 ~ 19:00	白滝全域 ふれあいセンター前	

巡回・畜犬登録及び狂犬病予防注射のお知らせ
(生田原・丸瀬布・白滝地域)



生後91日以上(3ヵ月)の犬を飼っている方は、室内犬・室外犬に関係なく生涯に1度、飼い犬を登録し、毎年1回狂犬病予防注射を受けさせることが狂犬病予防法で義務付けられています。町では、次のとおり生田原・丸瀬布・白滝の各地域を対象に「巡回・畜犬登録及び狂犬病予防注射」を行

いますので、ぜひご利用ください。
■日程及び時間
 左の表でご確認ください。
■犬の登録料 3千円
■注射料金
 3240円(注射代2690円・注射済票交付手数料550円)
■注意事項
 ・案内ハガキを持参してください。
 ・料金は、おつりがないようにご準備ください。
 ・犬にはしっかりと首輪・リードを付け、注射の際は飼い主が犬を押さえてください。

・犬のふんの後始末は飼い主が行ってください。
 ・「犬が死亡した」「飼い主や飼い主の住所が変わった」などの場合は、町に届け出が必要です。
 ・犬の登録や死亡、飼い主が変わった場合などは、町に届け出が必要です。
 ※犬の登録は、住民生活課または各支所地域住民課で随時受け付けます。

(料金は動物病院によって異なります)
 ※町外の動物病院で狂犬病予防注射を受けた場合は、狂犬病予防注射済票が交付されませんので、動物病院で発行された注射済証(紙)と交付手数料550円を持参の上、住民生活課または各支所地域住民課で交付を受けてください。
 〔問〕住民生活課 ☎42・4812
 または各支所地域住民課
 生田原支所 ☎45・2011
 丸瀬布支所 ☎47・2211
 白滝支所 ☎48・2211

認知症カフェ 「はなカフェ inコスモス」 中止のお知らせ



はなカフェ(認知症カフェ)とは・・・
認知症の方とその家族、地域住民の方など、
誰でも参加できて集う場所です。

参加者の皆さんでコーヒーなどを飲みながら、
専門職員や認知症の方を介護されている
同じ境遇のご家族などが集い会話に花を咲かせたり、
認知症についての専門的アドバイスや相談の場として
ご利用ください。

5月は「笑いヨガ」を予定していましたが、
新型コロナウイルス感染症拡大防止のため、
中止となりました。

今後、開催の見通しが立ちましたら、お知らせ
しますので、ぜひ、ご本人と一緒にご参加ください。

問 遠軽町地域包括支援センター ☎42-9988

芝ざくら観賞会 「花・満腹ひろば」 延期のお知らせ

広報えんがる4月号でお知らせしていましたが
芝ざくら観賞会「花・満腹ひろば」は、諸般の
事情により延期となりました。

なお、日程が決まり次第お知らせします。

問 (一社) えんがる町観光協会 ☎42-8360

『渡さない』『教えない』 で詐欺ブロック！

遠軽警察署からのお知らせです。

今年に入り、道内において、警察官などの職員を名乗り、「キャッシュカードが不正に利用されている」などと言って、隙を見てキャッシュカード等をすり替え、盗み取る【キャッシュカード詐欺盗】や「あなたの口座が犯罪に利用されている。キャッシュカードを交換する必要がある」などと言って、暗証番号を聞き出し、キャッシュカードをだまし取る【預貯金詐欺】が急増しています。

「カードを確認する」「カードを交換する」「カードを茶封筒に入れて保管する」といった電話が来たら、詐欺だと疑ってください！

『キャッシュカードは渡さない』『暗証番号は教えない』を合い言葉にして、不審な電話が来たら、すぐに110番または#9110(相談専用ダイヤル)に電話してください！

『渡さない』『教えない』で詐欺ブロック！
周知キャンペーン実施中！

キャッシュカードは
渡さない

暗証番号は
教えない

警察、役所、
金融庁職員をかたって…
被害急増！

カードを確認する
カードを交換する
カードを封筒に入れて保管する

こんな電話を受けたらすぐに電話を
切って110番または#9110へ！

遠 軽 警 察 署

問 遠軽警察署 ☎42-0110

有料広告

～出張専門美容サービスのご案内～

病気や何らかの障がいを持った方で、美容室にいけない方のために
自宅や病院、施設などに訪問して、カットやパーマ、ヘアカラーなど
美容ニーズにお応えさせて頂いています。また、生田原・丸瀬布・白滝
地域へも出張いたします。※完全予約制です。

カット……………¥2,500～
パーマ……………¥6,300～
カラーカット・¥5,800～

NPO法人全国介護美容福祉協会
一般社団法人北海道理美容福祉協会

登録美容福祉士 若狭里美
訪問福祉美容サービス ピアット



ご予約・お問い合わせ
(0158) 42-8223



※この広告は、広報紙の紙面を有効に活用し、町の財源確保と地域の活性化を図るための遠軽町の取り組みです。
広告主及び広告内容については、町が推奨するということではありません。

6月1日(月)は 自動車税の納期限です

自動車税は、毎年4月1日現在の運輸支局の登録に基づいて課税される道税です。



令和2年度の納期限は6月1日(月)です。必ず納期限内に納めましょう。

納税通知書は5月上旬に発送しますが、住所の変更などの理由により納税通知書が届かないという方は「北見道税事務所納税課」まで、ご連絡ください。

自動車税は、金融機関・総合振興局窓口のほか、指定のコンビニエンスストアから納税することができます。

事情があつて納期限までに納めることが出来ないなどのご相談については、「北見道税事務所納税課」まで、ご連絡ください。

■納税等の問い合わせ先

北見道税事務所納税課(北見市青葉町6番6号)

☎0157-25-8686

■しくみや内容等についての問い合わせ先

札幌道税事務所自動車税部(札幌市北区北22条西2丁目)

・自動車税の課税について☎011-746-1190

・自動車取得税の課税について☎011-746-1195

遠軽商工会議所創立70周年記念 タイムカプセル封入事業

『未来の自分に向けて』メッセージ募集!

遠軽商工会議所では、創立70周年記念事業として「タイムカプセル」に入れるメッセージ等の募集を行っております。

2050年(令和32年)の開封を予定し、未来の自分に向けての想いを30年後のあなたに伝えます。

■募集対象 会議所地区内の幼児から中学3年生まで

■メッセージの内容

「未来(30年後)の自分に向けて」を題材とした作文(メッセージ)や絵画

■メッセージ用紙 タイムカプセルの容量の都合上、A4サイズ2枚までとさせていただきます。

■応募方法

①持参・郵送・Eメール・FAXで提出してください。

②住所・氏名・年齢を余白に明記し、5月8日(金)までに提出してください。

■タイムカプセル封入式 5月30日(土)

■開封日 30年後の2050年(予定)

応募 問遠軽商工会議所

〒099-0415 遠軽町岩見通南2丁目

☎42-5201 FAX42-5134

Eメール: engarucci@engaru-cci.or.jp



ご寄附ありがとうございました

■町へ(かっこ内目的)

・学田3丁目 植田由美子様

亡き夫が生前、町にお世話になったお礼として

10万円(社会福祉振興資金)

株式会社 渡辺組様

300万円(奨学資金貸付資金)

100万円(バストス市交流資金)

600万円(遠軽町芸術文化交流

プラザピアノ購入資金)

株式会社だいいち様

消毒液(エタノール製剤)

15リットル 31缶

マスク用インナーシート 5万枚

(公共施設利用者及び小中学校施設

設での新型コロナウイルス感染症

予防のため)

札幌市 株式会社アインホール

ディングス様

マスク 2000枚

(新型コロナウイルス感染症予防

のため)

■ふるさと寄附金

令和元年度累計(3月末現在)

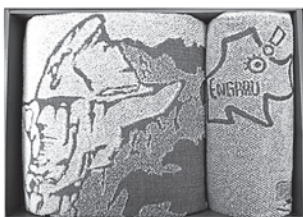
1933件 2310万2千円



有料広告

各種御贈答品・引き出物の御用命は

出産・快気・結婚・新築・入学・進学・記念日・各種景品・法要



瞰望岩オリジナルタオルセット

贈答品・引き出物専門の店

むすび屋

遠軽町1条通南2丁目

TEL 42-0111

※この広告は、広報紙の紙面を有効に活用し、町の財源確保と地域の活性化を図るための遠軽町の取組です。広告主及び広告内容については、町が推奨するということではありません。

令和2年度 町税等納期限一覧表

令和2年度遠軽町の町税等の納期限は次のとおりですので、期限までに納付されますようご協力をお願いします。

なお、口座振替をご利用の方は、納期限が振替日となっていますので、残高のご確認をお願いします。
また、再振替日は次のとおりですが、国民健康保険税、後期高齢者医療保険料及び介護保険料は、再振替がありませんのでご注意ください。

納期限	再振替あり			再振替なし		
	町道民税	固定資産税	軽自動車税	国民健康保険税	後期高齢者医療保険料	介護保険料
6月1日(月) (再振替日) 6月15日(月)		☆ 第1期	☆ 全期			
6月30日(火) (再振替日) 7月15日(水)	☆ 第1期					☆ 第1期
7月31日(金) (再振替日) 8月17日(月)		☆ 第2期		☆ 第1期	☆ 第1期	☆ 第2期
8月31日(月) (再振替日) 9月15日(火)	☆ 第2期			☆ 第2期	☆ 第2期	☆ 第3期
9月30日(水) (再振替日) 10月15日(木)		☆ 第3期		☆ 第3期	☆ 第3期	☆ 第4期
11月2日(月) (再振替日) 11月16日(月)	☆ 第3期			☆ 第4期	☆ 第4期	☆ 第5期
11月30日(月) (再振替日) 12月15日(火)		☆ 第4期		☆ 第5期	☆ 第5期	☆ 第6期
12月25日(金) (再振替日) 1月15日(金)	☆ 第4期			☆ 第6期	☆ 第6期	☆ 第7期

●壁などに貼っておくと便利です。

※口座振替領収済通知書は、令和3年1月下旬に発送を予定しています。
※ご不明な点は、遠軽町役場民生部税務課または各総合支所地域住民課までお問い合わせください。



遠軽町役場税務課

電話(0158)-42-4814(課直通)
電話(0158)-42-4811(代表)
FAX(0158)-42-3688(代表)

〒099-0492

北海道紋別郡遠軽町1条通北3丁目1番地1

生田原総合支所 電話(0158)-45-2011

丸瀬布総合支所 電話(0158)-47-2211

白滝総合支所 電話(0158)-48-2211

町税等の納入は便利な口座振替をお勧めします



「ねんきん」って何？

学ぼう！国民年金

任意加入制度について

国民年金制度は、原則として20歳から60歳までの40年間の加入と、国民年金保険料の納付状況によって、受給年金額が決定されます。

保険料の免除期間や未納期間がある場合や国民年金に加入していない期間があるなど、満額の年金を受け取ることができない方は、ご本人からの申し出により60歳から65歳になるまで任意で国民年金に加入し、年金額を増額することができます。

この場合、申し出のあった月からの加入となり、保険料の納付は口座振替が原則となっています。

また、日本人で海外に居住する20歳以上65歳未満の方も任意加入することができます。

さらに、昭和40年4月1日以前に生まれた方で、65歳まで加入しても年金を受け取る権利がない方は、70歳まで加入できる「特例任意加入制度」もあります。

少し増やせる付加年金

国民年金第1号被保険者は、国民年金保険料を納付する際に、付加年金保険料を納付することで、老齢基礎年金に付加年金が上乗せされて支給されます。

付加年金保険料は月額400円で、受け取ることができる付加年金は「200円×納付月数」で計算されます。

■付加年金の受給例

付加年金保険料を10年(120か月)納めた場合は次のとおりとなります。

- ・納めた金額
400円×120か月＝48,000円
- ・受け取る年金額(1年間あたり)
200円×120か月＝24,000円

2年以上老齢基礎年金を受給すると、支払った付加年金保険料以上の付加年金を受け取ることができます。

なお、国民年金基金に加入している方は、付加年金保険料を納付することはできません。

第3号被保険者の方へ

厚生年金や共済年金に加入している方の扶養になっている、20歳以上60歳未満の配偶者を第3号被保険者といい、配偶者の勤務先に届け出をすることによって、個人で保険料の負担をすることなく、納付した方と同じ資格を得られます。

気になることは...

年金事務相談の【中止】のお知らせ

北見年金事務所では、2か月に1回年金事務相談を開催し、年金相談や手続を行っていますが、新型コロナウイルスの感染拡大予防のため、次の期間の年金事務相談を中止します。

利用を予定していた皆様には大変ご迷惑をお掛けしますが、ご理解いただきますようお願いいたします。

■日時 5月21日(木)【中止】
午前10時～午後4時

■場所 げんき21

■問い合わせ

北見年金事務所お客様相談室

☎0157-33-6007

☎0157-33-6008

※音声ガイダンスに従って「お客様相談室」につないでください。



■届け出が漏れていた場合は
第3号被保険者の届け出が漏れていた場合、2年以上前の期間には保険料未納期間となり、将来の年金額が少なくなったり、障害年金や遺族年金を受け取れなくなったりする可能性があります。
このような場合は手続をすることで、保険料納付済期間に算入できることがあります。
詳しくは年金事務所にお問い合わせください。



所在不明者の年金について

平成26年4月から、年金受給者が所在不明となつて1か月以上経過した場合、世帯員(住民票上の世帯が同一の方)は所在不明である旨を届け出なければなりません。
なお、生存の事実確認ができない場合は、年金の支払いが一時止まります。

☎北見年金事務所お客様相談室
0157-33-6007



えんがる探訪記

地域おこし協力隊として活動する隊員の活動記録をご紹介します。



企画課
渡邊清夏 隊員

こんにちは！地域おこし協力隊の渡邊です。

皆さんのおかげで地域おこし協力隊として無事に3年目を迎える事ができました。本当にありがとうございます。協力量としての残りの任期は1年ですが、協力量を卒業した後、この遠軽町に定住し皆さんと何かしらで関わっていただける事に就くのが、私の今後の目標になります。どのような職に就き、どのように町民の皆さんとお会い出来るのかはまだわかりませんが、町内で見かけた時には気軽に声を掛けてください。

ただいま道の駅全スタッフは新型コロナウイルスに負けず、ゴールデンウィークに向けて着々と準備を進めている最中です。この「探訪記」を書いているのが4月上旬になりますので、広報に掲載されて皆さんが読む頃にはゴールデンウィークの真っ只中だと思えますが、ゴールデンウィークを迎えるにあたり、私たちスタッフはどのような商品を用意すれば皆さんに手に取ってもらえるか、どうすれば喜んで頂けるか、何をすれば来館につながるかなどなど、みんなで見えを出し合

日々試行錯誤しています。

オープン当初より道の駅では、定番として取り扱う商品の他に、定期的に商品の入れ替えを行ったり、その時だけの限定商品を取り扱ったりしてきました。それは今も継続しており、来るたび来るたびに目新しい商品が棚に並び、見るだけでも楽しいラインナップになるよう心掛けています。

この道の駅は、町内、管内、道内の商品だけでなく、本州の商品も取り扱っています。新商品の選定には駅長が東京に赴き、首都圏でタイムリーに流行している商品を持ち帰り、この道の駅で販売しています。ですのでこの「遠軽森のオホーツク」は、東京で話題の商品を購入することができる場所となっています。



▲ポケボトルもTVで紹介されているくらいに人気の流行商品になります。



丸瀬布支所産業課
岡崎璃菜子 隊員

遠軽町の皆さん、こんにちは。長い冬がやっと終わり、暖かい季節がやってきましたね。私は、冬から春に移り変わっていく季節のワクワク感がとても大好きです。雪の下からのぞく緑や川の水が流れる音など、和歌山とはまた違った春の訪れを日々実感しています。白銀の雪景色も好きなのですが、この冬から春へと移ろいで行く時期が、生命の力強さ、自然の恵みの有難さを身近で感じる事ができる時期だと思いました。

実は、北の大地の春先で一度やってみたかったことがあります。それが、樹液採取です。北欧留学中に一度、北欧の先住民サーミの人たちや北欧の人々が、長く厳しい冬が明けた春先に、白樺から樹液を採取し、さまざまな用途で使用する話を聞きました。飲料水はもちろん、料理の隠し味にも使われるのだとか。フィンランドでは、化粧水としても使用されているらしく、自然の恵みから採れる万能水と言われています。その話を聞いてからずっと、樹液の味に憧れていました。実は、北欧には、自然享受権(皆が平等に山、森林、

海や川からの自然の恩恵を受けられる事ができる権利)というものがある、自然の中でのキャンプやアウトドアはもちろん、ベリー、きのこ摘みも許されています。もちろん、自然保護のルール範囲内であり、採取も適度な量に限りませので樹液採取もこの権利の下では、自然の恵みを貰う程度に採取可能になっています。ただ、日本には

このような制度も権利も保証されていないので、採取は難しいかと少し諦めていましたが、運が良いことに、採取に協力してくれる人がいて、何とか採取できました。初めて体験する樹液採取は、自然と天候相手なので予想が付かないことだらけで楽しかったです。この採取した樹液をいろいろと試してみても商品化へとつなげていければいいなと思いました。



▶写真は白樺の樹液採取の様子。気温と天候にも左右されますが、ボトル一杯になるまでには数日かかります。

GWイベント ジオパークミッション2020

「伝説の秘宝を手に入れよ！」の延期について

ジオパークニュース

白滝ジオパーク交流センター・埋蔵文化財センターで、ゴールデンウィーク期間中に予定していた、限定イベント「ジオパークミッション2020」伝説の秘宝を手に入れよ！の開催について、新型コロナウイルスの影響により、延期いたします。

なお、日程については、決まり次第、ホームページなどでお知らせします。

ご迷惑をお掛けしますが、ご理解ご協力をお願いします。

ジオパークミッション2020 「伝説の秘宝を手に入れよ！」

4人の伝説のトレジャーハンターがのこした「古のミッション」をクリアし、隠された秘宝を手に入れよう！

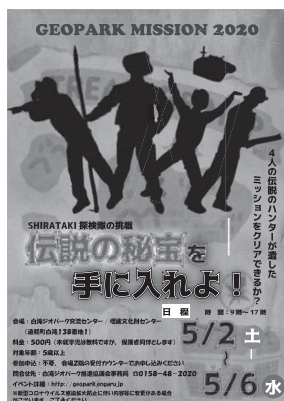
■日時

未定(決まり次第お知らせします)

午前9時～午後5時

■申込み・受付

埋蔵文化財センター2階受付カウ



センターにて当日申込み(予約不要) 2階受付にて申し込みいただく、すぐに参加することができません。

■定員 なし

■対象 5歳以上

■参加料 500円
(埋蔵文化財センター入館料含む)

※未就学児は無料ですが、保護者の同伴が必要です。

■会場 白滝ジオパーク交流センター・埋蔵文化財センター
(遠軽町白滝138番地1 白滝総合支所内)

■その他
イベントの詳細や遊び方などは、白滝ジオパーク公式ホームページをご覧ください。

白滝ジオパーク交流センター・埋蔵文化財センター 夏季開館期間が始まります！



白滝ジオパーク交流センター・埋蔵文化財センターでは、10月31日まで夏季開館期間として、無休(土日・休日とも)で開館しています。

なお、現在当館では、新型コロナウイルス感染拡大防止策として、体験メニューを「黒曜石アクセサリーづくり」に限定し、提供しています。

ご不便をおかけしますが、ご理解ご協力をお願いします。

■夏季開館期間

5月7日(木)から10月31日(土)まで休館日なし

■開館時間

午前9時から午後5時まで

■入館料

1階ジオパーク交流センター 無料
2階埋蔵文化財センター 一般320円
高校生以下160円 未就学児無料

■体験メニュー

黒曜石アクセサリーづくり：200円(材料代)

※別途、体験学習室使用料(一般：110円、高校生以下60円)がかかります。



▲黒曜石アクセサリー



【問い合わせ】白滝ジオパーク交流センター／埋蔵文化財センター
☎48-2020 FAX 48-2374 電子メール geo@engaru.jp
ホームページ http://geopark.engaru.jp/

まちを楽しむ イベントあれこれ

令和2年度中に、町内で行われるイベント等をお知らせします。
地元「えんがる」のイベントを、みんなで楽しもう！
なお、日程は予定ですので、最新の情報や開催場所など、詳しくはお問い合わせください。

令和2年度 町内イベント等一覧

	日程	イベント等	問い合わせ先
6月	1日(月)	白滝高原キャンプ場オープン	白滝支所産業課 ☎48-2212
	6日(土)	国道242号花壇種まき	(一社)えんがる町観光協会 ☎42-8360
	上旬	生田原川ヤマベ稚魚放流	生田原支所産業課 ☎45-2012
	上旬	まるせつば藤園ライトアップ観賞会	丸瀬布支所産業課 ☎47-2213
	20日(土)	虹のひろばつつじ花殻摘み	商工観光課 ☎42-4819
	28日(日)	ひらやま山開き	白滝支所産業課 ☎48-2212
	下旬	湧別川ヤマベ稚魚放流	(一社)えんがる町観光協会 ☎42-8360
7月	12日(日)	第33回いくたはらヤマベまつり	生田原支所産業課 ☎45-2012
	12日(日)	雨宮21号・DL機関車同時運行(2回目)	丸瀬布支所産業課 ☎47-2213
	18日(土)~19日(日)	第8回大雪山トレイルジャーニー	商工観光課 ☎42-4819
7月20日(月)~8月17日(月)	匠の夏採りアスパラ料理フェア	遠軽商工会議所 ☎42-5201	
8月	1日(土)	コスモス園草取り(1回目)	商工観光課 ☎42-4819
	1日(土)・2日(日)	第38回まるせつば観光まつり	丸瀬布支所産業課 ☎47-2213
	8日(土)	2020いこいの森盆踊り大会	丸瀬布支所産業課 ☎47-2213
	14日(金)	ふるさと大好き盆踊り	遠軽商工会議所 ☎42-5201
	15日(土)	安国夏まつり(予定)	安国出張所 ☎46-2302
	16日(日)	生田原夏まつり	えんがる商工会 ☎47-2121
	22日(土)・23日(日)	第7回アンジくんのふるさとまつり	(一社)えんがる町観光協会※白滝 ☎48-2099
	22日(土)	コスモス園草取り(2回目)	商工観光課 ☎42-4819
29日(土)	コスモス開花宣言花火大会(予定)	遠軽青年会議所(遠軽商工会議所) ☎42-5201	
8月30日(日)~10月4日(日)	コスモスフェスタ期間	商工観光課 ☎42-4819	
9月	13日(日)	太陽の丘コスモスフェスタイベント	商工観光課 ☎42-4819
	中旬	第14回えんがる物産まつり	遠軽物産協会(遠軽商工会議所) ☎42-5201
	21日(土)~22日(日)	雨宮21号・DL機関車同時運行(3回目)	丸瀬布支所産業課 ☎47-2213
10月1日(木)~10月31日(土)	えんがる愛食フェア	遠軽商工会議所 ☎42-5201	
10月	3日(土)	お月見列車運行・撮影会	丸瀬布支所産業課 ☎47-2213
	4日(日)	雨宮21号・DL機関車同時運行(4回目)	丸瀬布支所産業課 ☎47-2213
	上旬	街なか賑わい創出事業(ハロウィンイベント)(予定)	遠軽商工会議所 ☎42-5201
	10日(土)	国道242号花壇花抜き(予定)	(一社)えんがる町観光協会 ☎42-8360
	18日(日)	雨宮21号・DL機関車同時運行(5回目)	丸瀬布支所産業課 ☎47-2213
	18日(日)	いこいの森閉園式	丸瀬布支所産業課 ☎47-2213
12月	12日(土)・13日(日)	SA公認第32回白滝北大雪クロスカントリースキー大会	白滝教育センター ☎48-2213
	下旬	道の駅遠軽森のオホーツク花火大会(仮称)	(一社)えんがる町観光協会※道の駅 ☎42-8360
1月	9日(土)・23日(土)	山彦の滝ナイトツアー(1回目・2回目)	丸瀬布支所産業課 ☎47-2213
	24日(日)	山彦の滝観察会	丸瀬布教育センター ☎47-2456
2月	13日(土)・20日(土)	山彦の滝ナイトツアー(3回目・4回目)	丸瀬布支所産業課 ☎47-2213
	21日(日)	山彦の滝観察会	丸瀬布教育センター ☎47-2456
	28日(日)	第36回湧別原野オホーツククロスカントリースキー大会	商工観光課 ☎42-4819
3月	6日(土)~8日(月)	FISファーストカップ2021ジャパンシリーズ遠軽大会	社会教育課 ☎42-2191
	6日(土)	山彦の滝ナイトツアー(5回目)	丸瀬布支所産業課 ☎47-2213



※新型コロナウイルス感染拡大防止のため、各種イベントが中止・延期になる場合があります。詳しくはお問い合わせ先に確認してください。

※新型コロナウイルス感染症に係る対応のため、全ての施設を5月6日(水・祝)まで臨時休業します。下表には7日以降の休館日を記載しています。

5月 体育施設 文化施設 休館日	総合体育館、えんがる温水プール、東体育館、豊里体育館、遠軽町武道館、高齢者スポーツセンター、遠軽コミセン、青少年会館、社名淵体育館、瀬戸瀬コミセン	11日(月)・18日(月)・25日(月)	丸瀬布昆虫生態館 丸瀬布郷土資料館	12日(火)・19日(火)・26日(火)
	遠軽町郷土館、生田原スポーツセンター	7日(木)・11日(月)・18日(月) 25日(月)	生田原図書館	11日(月)・18日(月)・25日(月)
	遠軽町図書館	11日(月)・18日(月)・25日(月) 29日(金)	丸瀬布図書室	10日(日)・17日(日)・24日(日) 31日(日)
			白滝図書室	9日(土)・16日(土)・23日(土) 30日(土)
			埋蔵文化財センター 白滝ジオパーク交流センター	無休

●文化・スポーツ・イベント

新型コロナウイルスの影響により、各種イベントが中止・延期になっています。詳しくは、各担当までお問い合わせください。

●5月 健診・検診・予防接種

- 12日(火) BCG予防接種(13:30～・げんき21)
- 14日(木) 4か月児健診(13:00～・げんき21)
1歳児健診(13:45～・げんき21)
- 20日(水) 1歳6か月児健診(13:00～・げんき21)
- 22日(金) 春の検診(6:00～・げんき21)
ヘリカルCT検査(8:00～・げんき21)
- 23日(土) 春の検診(6:00～・げんき21)
- 26日(火) 麻しん風しん・日本脳炎予防接種(13:30～・生田原診療所)
- 27日(水) 3歳児健診(13:00～・げんき21)
- 30日(土) 肝がん検診(9:00～・げんき21)

●5月 健康相談・育児学級

- 8日(金) げんきひろば(10:00～・げんき21)
- 11日(月) げんきひろば(10:00～・げんき21)
- 13日(水) 赤ちゃんひろば(10:00～・げんき21)
- 15日(金) げんきひろば(10:00～・げんき21)
- 18日(月) げんきひろば(10:00～・げんき21)
- 20日(水) 赤ちゃんひろば(10:00～・げんき21)
- 25日(月) げんきひろば(10:00～・げんき21)
- 27日(水) 赤ちゃんひろば(10:00～・げんき21)
離乳食講座(10:30～・げんき21)
- 28日(木) すこやか親子相談・妊産婦相談(10:00～・げんき21)
- 29日(金) げんきひろば(10:00～・げんき21)

●運転免許更新時講習

問合せ先：遠軽地区交通安全協会 ☎42-0110 内線415
会場：遠軽自動車学校3階第2教室「交通安全教育センター」

1日(金)	優良 17:30～	一般 18:10～
8日(金)	違反 9:00～	
18日(月)	違反 9:00～	
28日(木)	優良 9:00～	初回 9:40～

●休日当番医

月日	内科	外科
5月3日(日)	遠軽厚生病院 ☎42-4101	遠軽厚生病院 ☎42-4101
5月4日(月)	遠軽厚生病院 ☎42-4101	遠軽厚生病院 ☎42-4101
5月5日(火)	遠軽厚生病院 ☎42-4101	遠軽厚生病院 ☎42-4101
5月6日(水)	遠軽厚生病院 ☎42-4101	遠軽厚生病院 ☎42-4101
5月10日(日)	みずしま内科クリニック ☎42-3214	遠軽厚生病院 ☎42-4101
5月17日(日)	瀧本皮膚科クリニック ☎42-8048	遠軽共立病院 ☎42-5215
5月24日(日)	はやかわクリニック ☎49-2525	遠軽厚生病院 ☎42-4101
5月31日(日)	遠軽厚生病院 ☎42-4101	遠軽厚生病院 ☎42-4101

●移動図書館車 やまなみ号

【Aコース】

日程	時間	場所
5月12日(火)	10:10～10:30	瀬戸瀬小学校
5月26日(火)	12:35～12:55	東小学校
5月13日(水)	10:05～10:25	安国小学校
5月27日(水)	12:35～13:00	生田原小学校
5月14日(木)	12:55～13:15	丸瀬布小学校
5月28日(木)	15:25～15:40	にし児童館
	15:45～15:55	遠軽新聞社横
5月1日(金)	12:55～13:35	望の岡分校
5月15日(金)	15:05～15:20	寿町自衛隊官舎
	15:30～15:45	みなみ児童館

【Bコース】

日程	時間	場所
5月19日(火)	10:10～10:25	遠軽小学校
	10:50～11:00	学田団地集会場
	12:45～13:00	南小学校
	15:25～15:40	ひがし児童館
5月20日(水)	11:00～11:20	ほのほの
	12:30～12:50	白滝総合支所前
	13:00～13:20	白滝小学校

令和元年度
遠軽町の図書館統計

項目	遠軽町図書館	生田原図書館	丸瀬布図書室	白滝図書室	合計
蔵書冊数	138,043	28,040	19,103	12,845	198,031
受入冊数	5,527	743	585	341	7,196
貸出冊数	108,741	5,839	6,150	385	121,115
来館者数	37,823	4,695	4,085	-	46,603
予約・リクエスト数	4,210	252	160	-	4,622
他図書館から借用					275
他図書館へ貸出					295



遠軽町図書館(大通南4丁目)
月末休館
5月29日(金)
※月曜日は通常どおり休館。

※ゴールデンウィーク期間中は、
新型コロナウイルス感染拡大
防止のため、閉館いたします。

パパ、ママ、どしかに読んで!
遠軽町図書館 5/24(日)まで
では、こどもの読書週間に合わせて、大型絵本の展示やひみつの絵本バッグの貸出し、絵本の読み聞かせを行います。ぜひ、ご家族皆さんで遠軽町図書館にお越しください。

問 遠軽町図書館 ☎ 42-3632



新刊紹介

『透明な夜の香り』
【千早 茜】
古い洋館でひっそりと営まれる、秘密のサロン。天才調香師・小川朔を訪ねて、謎を秘めた依頼人たちが集まりー。香りをめぐるドラマチックな長編小説。『小説すばる』連載を単行本化。

絶対猫から動かない【新井素子】雪と心臓【生馬直樹】怖い患者【久坂部羊】公安狼【笹本稜平】ダーク・ブルー【真保裕一】女神のサラダ【瀧羽麻子】できない男【額賀滯】愚か者の城【矢野隆】暴虐の牙【柚月裕子】いかななものか【群ようこ】独裁者が変えた世界史(上・下)【オリヴィエ・ゲズ】カムイの世界【堀内みさ】i p s 細胞の研究室【志田あやか】魚焼きグリルで朝ラク弁当【武蔵裕子】もっと咲かせる園芸「コツ」の科学【上田善弘】人生を1冊でふりかえる手作りアルバム【藤井千代江】

5月「童話の時間」～遠軽町図書館～

■童話の時間 絵本の読み聞かせ、紙芝居の後に映画を上映します。時間は土曜日の午前11時から30分程度で、場所は遠軽町図書館の視聴覚室です。
9日 『ねこざかなとカメじいさん』^{ほか}
16日 『ナイチンゲールとばら』
23日 『コケッココー どっちがすごい?』
30日 『どっこいしょ』
■童話の時間りとする
乳幼児向けに絵本の読み聞かせを行います。
5月12日(火)・26日(火)
午前11時から



5月「絵本の読み聞かせ」

■生田原図書館
16日(土) 10時30分から
■丸瀬布図書室
23日(土) 10時30分から



今月の表紙

今月の表紙は、4月1日から出荷が始まったグリーンアスパラ収穫のコマです。このアスパラは、町内の農家6戸でつくる遠軽町立茎アスパラ生産組合(岡村貴幸組合長が生産しているもので、「遠軽によっきーず」のブランド名で出荷され、町ふるさと寄附金の返礼品としても、一番の人気商品となっています。岡村組合長は「青々と育ったアスパラは、ゆでてマヨネーズを付けて食べると甘くて最高、天ぷらもお勧めです」と話していました。今年から道の駅「遠軽森のオホーツク」でも販売していきますので、春採りアスパラをぜひ味わってみてください。

広報えんがる 第176号
令和2年5月1日発行
発行/北海道遠軽町
〒099-0492 遠軽町一条通北3丁目
☎ 0158-42-4811 FAX 0158-42-3688
電子メール kikaku@engaru.jp
ホームページ https://engaru.jp
編集/総務部企画課 印刷/㈱岡田印刷



広報えんがるで取り上げてほしい
特集があったら企画課まで連絡してね!